

ATILIO LOMBARDO NOLLE
(1902 - 1984)



El 21 de junio de 1984 falleció en Montevideo, luego de una enfermedad que lo mantuvo con poca movilidad en los últimos 6 meses. Su carácter equilibrado y con un especial sentido del humor, así como el placer que le producía enseñar a cualquiera y en cualquier momento que se lo requiera, deja un recuerdo grato y afectuoso en cuantos tuvieron la suerte de conocerlo. Nació el 31 de julio de 1902, hijo del capataz residente en el recién creado Jardín Botánico Municipal, en el

que vivió hasta el año 1959. En los años 1915-1917 cursó la recién fundada Escuela Municipal de Jardineros. Al año siguiente ingresa como Encargado de Sección Semillas y Canje del Municipio, ocupa distintos cargos y desde 1940 a 1974 se desempeñó como Jefe del Jardín y Museo Botánico. Desde 1940 hasta 1982 fue asesor de Laboratorios Galien en relación a cultivos de plantas medicinales. De 1967 a 1978 fue Profesor Adjunto de Botánica en la Facultad de Agronomía. En el año 1924 inició 2 herbarios, uno de plantas indígenas, otro de plantas cultivadas, con unas 13.000 muestras, depositados en el Jardín Botánico Municipal. Sus intereses botánicos incluyen plantas medicinales, plantas cultivadas y la flora indígena. Sus publicaciones abarcan más de 90 títulos, muchas de divulgación, desde 1928. Las primeras se relacionan con plantas medicinales y en colaboración con Matías González. Sobre plantas cultivadas se destacan sus libros: *Inventario de las plantas cultivadas en Montevideo*, 1954; *Los árboles cultivados en los paseos públicos*, 1958; *Los arbustos y arbustillos de los paseos públicos*, 1962; *Las Plantas Acuáticas y las Plantas Florales*, 1971; *Plantas Trepadoras*, 1980. Sus estudios de la flora indígena incluyen: *Flora arbórea y arborescente del Uruguay*, 1946; y culminan con la *Flora Montevidensis* en 3 tomos publicada entre los años 1982-1984.

Autodidacta, trabajador constante y con gran facilidad para el dibujo, ilustró el mismo todas sus publicaciones. A pesar de su larga vida dedicada a las plantas, en su juventud se destacó como deportista en carreras de corta distancia y como jugador de fútbol. También publica entre los años 1928-1938 jeroglíficos, palabras cruzadas y algún cuento en revistas y diarios. Desde su niñez mantuvo la

afición por la pesca de caña hasta fines de 1983. Su vida sencilla y su salud excepcional le permitieron trabajar con gran ritmo hasta mediados de 1983, por lo que se puede afirmar que a pesar de su edad no tuvo vejez.

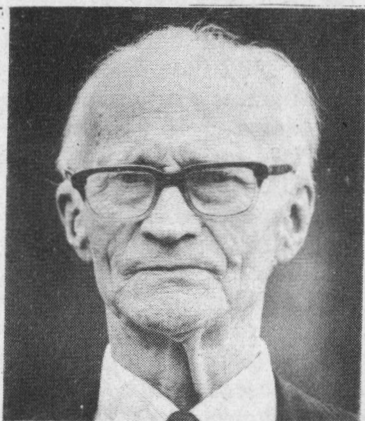
Ha recibido distintos reconocimientos a su labor: Profesor Emérito de la Facultad de Agronomía y Director Honorario del Jardín Botánico Municipal de Montevideo en 1981. Académico de la Academia Nacional de Letras en 1984.

Su desaparición no es sólo una gran pérdida para la ciencia uruguaya, sino que lo sentimos personalmente como nuestro maestro y gran amigo.

Eduardo Marchesi

HEIKKI ROIVAINEN

(1900 - 1983)



El 5 de octubre de 1983 falleció en Helsinki, Finlandia, a la edad de 82 años el notable botánico finlandés Prof. Dr. Heikki Roivainen, después de una larga vida dedicada al estudio de nuestra ciencia. Sus intereses iniciales fueron las plantas vasculares, los musgos y los microhongos de Finlandia. Sin embargo, muy joven aún, la Expedición Científica Finlandesa de 1928 - 29, lo trajo a las antípodas de su patria, la Tierra del Fuego, Patagonia y Chile central, donde realizó extensas colecciones de la Flora Patagónica. Entre otros trabajos, los resultados de esta expedición sirvieron a la preparación de su tesis doctoral presentada sólo en 1954: "Studien über die Moore Feuerlands" (*Ann. Bot. Soc. Zool. Bot. Fenn. 'Vanamo'*, 28, 2: 1 - 205).

Entre 1969 y 1970, ya retirado como "Senior Head Curator" del Herbario Criptogámico del Museo Botánico de la Universidad de Helsinki (H), volvió a nuestro país, oportunidad en que muchos de nosotros lo conocimos. Entonces, entabló contactos profesionales entre otros con los Dres. A. L. Cabrera, R. H. Capurro, G. Hässel de Menéndez, I. Gamundí de Amos, los Ings. A. Burkart, J. Lind-