

NUEVA ESPECIE DE PAPA SILVESTRE DIPLOIDE PARA EL PERU

Por C. OCHOA *

ABSTRACT

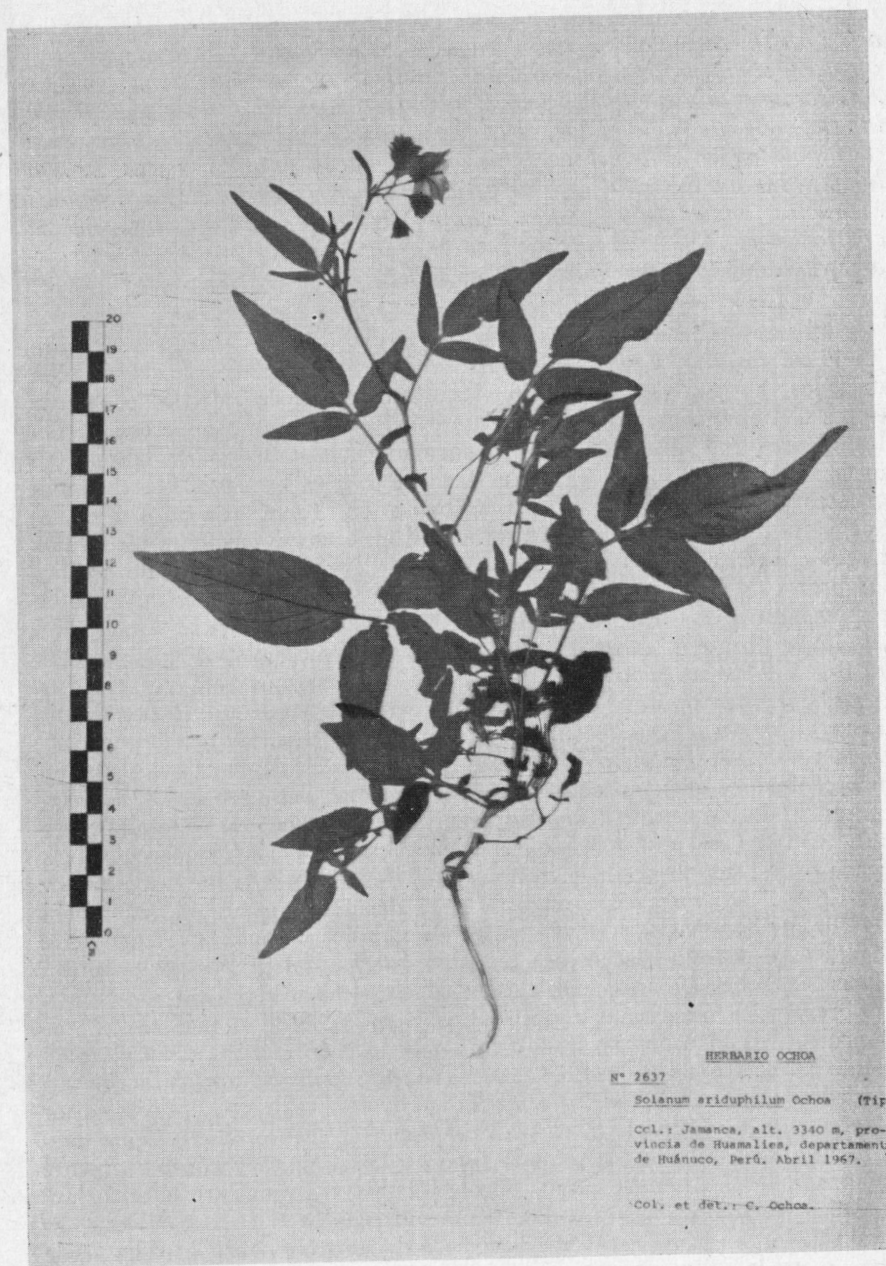
The author describes *Solanum ariduphilum* Ochoa, from Perú.

La nueva especie tuberífera de *Solanum* que a continuación se describe y propone como nueva, la hemos agrupado por ahora, dentro de la serie *Piurana*. Su número cromosómico es $2n = 2x = 24$.

Solanum ariduphilum Ochoa, sp. nov.

Herbaceum, tuberiferum, 35-45 cm altum, vel usque ad 60 cm, interdum rosulatum. Caules 3-5 mm crassi, exalati, ramosi vel non, laete viridi vel ad basim et axillis subpigmentati, pilis albidis 1.5-3.0 mm longis pauce pubescenti, internodia 2.0-3.5 cm vel usque ad 6 cm longa. Stolones cariosi 70-80 cm longi, tubercula 10-15 mm, alba, ovalia vel rotundata, solitaria vel moniliformia, vel tubercula longa cylíndrica, subfalcata, 40 × 12 mm, gemmae violaceae, pilis albidis usque ad 3 mm longis dense obsiti. Folia imparipinnata, viridia, coriacea, supra vernicosa 9.0-12.0 × 6.0-9.0 cm, pauce dissecta, 1-3 juga (4 juga), 0-4 foliola interjecta, petiolus 10-25 mm longus, subtus pilosus tamquam rhachis. Foliola lanceolata vel elliptico-lanceolata, subtus pilis densis obsita, supra parce piloso-espinescentia. Foliolus terminalis caeteris mayor, 7.5-3.8 × 3.0-0.7 cm, apice acutus, basi subcuneatus, vel rarior subcordatus. Foliola primi jugis superioris 5.0-1.6 × 1.5-0.3 cm, latere basicopico basi decurrente, caetera sessilia, minoraque. Foliola pseudostipulacea subfalcata vel amplexicaulia 12-8 × 5.3 mm. Inflorescentia cimosa vel cimoso-paniculata 8-20 flora, pedunculi 20-40 mm longi, laete viridi vel leviter flocculis ornati, sparse pilosi; pedicelli in 1/2 vel 1/3 articulati, pedicellus inferior viridulus, glabrescens, superior iamquam calyx dense pigmentatus atro-violaceus. Calyx campanulatus

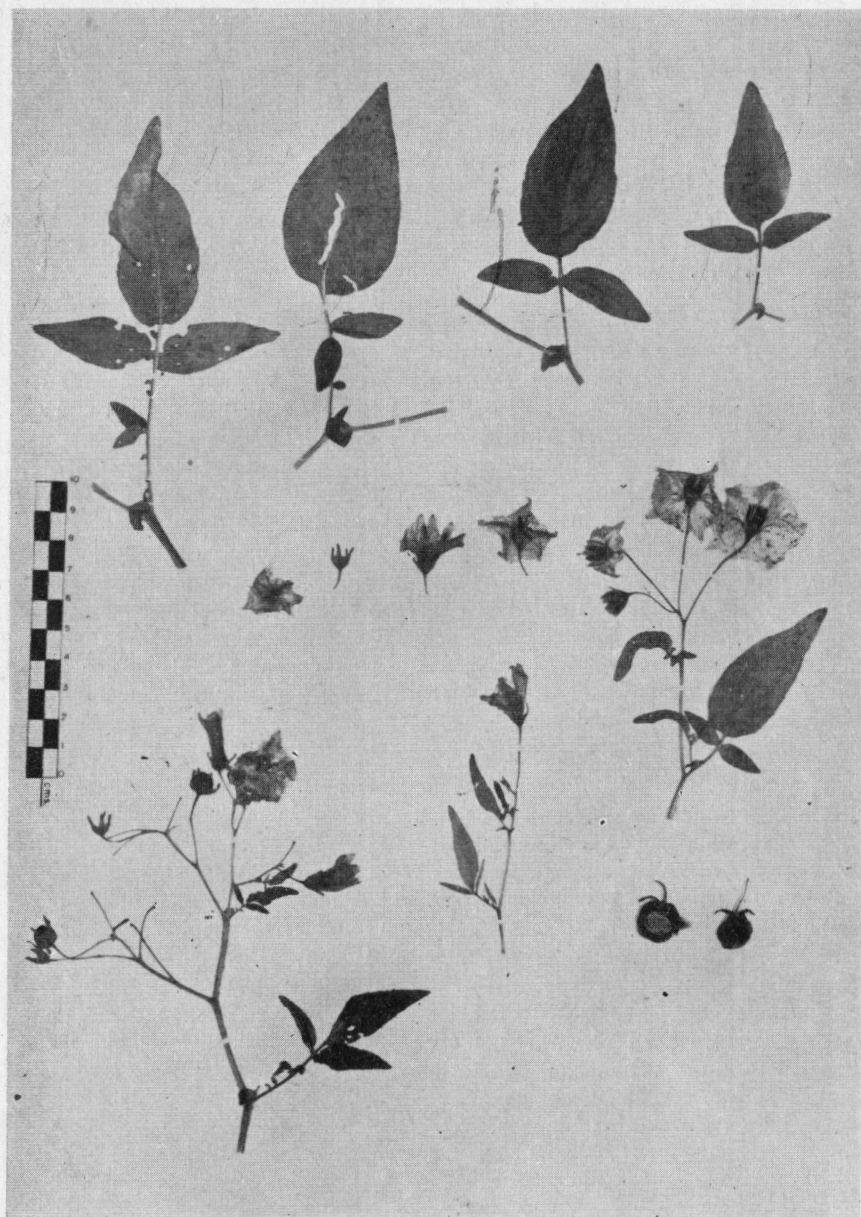
* Profesor Principal, Departamento de Fitotecnia, Universidad Nacional Agraria, Lima, Perú.



Lám. I. — *Solanum aridophilum* Ochoa (Typus, Hb. O)

7-8 mm longus, pilosus, lobi anguste elliptico-lanceolati, strigosi, acumina acuta vel subspathulata, 2-3 mm longa. Corola rotacea, 3-4 cm diam.; atroviolacea, stella prasina vel viridula, acumina margine pilis densis ornata. Anterarum columna elliptico-conica, antherae flavae vel citrinae 5.5-6.0 mm longae, anguste lanceolatae, basi subcordatae vel cordatae, filamenta ± 1 mm longa, albo-hialina extus glabra, intus pilosula, stylus 10 mm longus, 2.0 mm exsertus, glabrus vel in $1/2$ partis inferioris sparse papillis instructus, stigma subcapitatum parvum styli apice vix crassius. Baccae ccnico-longae, 15-20 mm longa ovoideae vel rutundatae prasinae vel viride-albescentes, colore atroviolaceo marmoratae.

Herbácea, tuberífera. Plantas hasta 60 cm de alto, usualmente entre 35-45 cm de alto, a veces algo arrosetadas en la base; tallos más bien delgados, 3-5 mm de grosor, sin alas, simples o poco ramificados, verde claros o subpigmentados hacia la base y axilas, raramente pubescentes, pelos blancos 1,5-3,0 mm de largo; entrenudos hasta 6 cm de largo pero usualmente cortos, 2,0-3,5 cm de largo; estolones de 70-80 cm de largo gruesos y carnosos; tubérculos blancos de 10-15 mm, redondos a ovalados, solos o dispuestos en posición moniliforme, ocasionalmente tubérculos largos cilíndricos subfalcados hasta 40 mm de largo y 12 mm de grosor; los brotes de los tubérculos son ligeramente morados y muy densamente pubescentes, pelos finamente sedosos, blancos, hasta 3,mm de largo. Hojas imparipinnadas verdé claras, coriáceas, vernicosas por encima, 9,0-12,0 \times 6,0-9,0 cm, poco diseccionadas, 1-3 jugas, muy rara vez hasta 4 jugas, 0-4 interhojuelas; peciolo de 10-25 mm de largo, piloso por debajo como el raquis. Foliolos lanceolados o ligeramente elíptico-lanceolados, corta y densamente pubescentes por debajo, esparcidamente pilosos y espinescentes por encima, márgenes, ocasionalmente algo crenulados, espinescentes. Foliolo terminal más grande y ancho que los laterales, 7,5-3,8 \times 3,0-0,7 cm, ápice agudo no acuminado y base anchamente subcuneada o rara vez subcordada; foliolos laterales del primer par superior, de 5,0-1,6 \times 1,5-0,3 cm, base angostamente decurrente sobre el raquis por el lado basiscópico, los demás pares de foliolos, cuando presentes, son sesiles y de tamaño mucho más reducido que los del primer par superior. Hojas pseudoestipulares, subfalcadas o amplexicaules, 12-8 \times 5-3 mm. Inflorescencias cimosas o cimoso-subpaniculadas, 8-20 o más flores, pedúnculos más bien cortos, 20-40 mm de largo, verde claros o muy tenuemente moteados de pigmentos esparcidamente pubescentes; pedicelos articulados hacia la mitad o cerca al tercio superior, pedicelo inferior glabrescente y verde claro, el pedicelo superior glabro, fuertemente pigmentado como el cáliz de morado oscuro. Cáliz típica y conspicuamente campanulado, 7-8 mm de largo, piloso, lóbulos angostamente elíptico lanceolados, estrigosos, acuminados, acúmenes agudos o subespatulados, 2-3 mm de largo. Corola rotácea, 3-4 cm de diámetro, morada, estrella verde clara o verde grisácea, acúmenes con márgenes muy pilosos; columna de anteras elíptico-cónica, anteras amarilla claras o amarillo-limón, 5,5-6,0 mm



Lám. II. — *Solanum aridophilum* Ochoa : detalle de hojas, flores y frutos
(material adicional)

de largo, angostamente lanceoladas, base subcordada o cordada, filamentos cortos, 1 mm o menos de largo, blanco hialinos, glabros por fuera y piloso por el lado interno. Estilo 10 mm de largo, exserto 2,0 mm de largo, glabro o ligeramente papiloso en su mitad inferior, estigma subcapitado, pequeño, escasamente más grueso que el ápice del estilo. Frutos 15-20 mm de largo, ligeramente cónico-alargados, ovoides o redondos, verde pálidos o verde blanquecinos marmoreados con tonos morados, sin puntos blancos. Col.: Jamanca o Samanga, alt. 3.340 m, provincia de Huamalies, departamento de Huanuco, Perú. Abril de 1967. C. Ochoa N° 2637 (Tipo Hb. O.).

Obs.: El tipo de *S. ariduphilum* lo encontramos en la ladera escarpada y pedregosa de una quebrada semiárida de ambiente ecológico subxerófilo, llamada Jamanca o Samanga en departamento de Huánuco, orientada hacia el río Marañón. Esta papa silvestre la conocen vulgarmente con el nombre de "amaa-papa" o "pishgo-papa". Se encontraba vegetando profusamente entre cactus columnares, *Bromelia*, *Agave*, *Cortaderia*, una que otra *Salvia* y *Bidens*, etc. Sin embargo, su distribución alcanza también hasta los pisos altos de la cordillera de esa región, tal como la localidad de Uchcupuño, de cerca de 3600 m de altura, donde vive escasa y entre *Stipa*. Aquí, la especie sufre modificaciones en su hábito y disección de hojas; así, las plantas son en general más pequeñas, de entrenudos cortos y casi arrossetadas en la base, pero con las inflorescencias siempre sobresaliendo largamente del tallo, las hojas poco diseccionadas (simples o 1-jugas) aunque de foliolos terminales más anchos y grandes, más pubescentes y coriáceos, menos vernicosos, etc.

Solanum ariduphilum guarda relaciones de afinidad con la especie esencialmente pluviifolia *S. piurae*, pero se diferencia sustancialmente de esta última por caracteres fundamentales tales como: la posición de la articulación del pedicelo (en las plantas más desarrolladas el pedicelo superior de *S. ariduphilum* llega hasta 18 mm, el inferior hasta 40 mm de largo), la densa y fina pilosidad de los brotes del tubérculo así como la pigmentación (poco usual en especies silvestres) en la base de los mismos, la pubescencia de los filamentos por el lado interno, la intensa pigmentación antociánica inicial del envés de los cotiledones, la suave textura y color de sus bayas, etc. Los frutos maduros en *S. piurae* son de textura áspera y coriácea, más bien piriformes a elipsoides y de color verde claro con abundantes puntos blancos; contrariamente, en *S. ariduphilum*, son de textura suave, cónico alargados a ovoides, o rara vez redondos y verde blanquecinos sin puntos blancos.