

UN NUEVO GENERO DE ASTEREAS DE LA REPUBLICA ARGENTINA

Por ANGEL LULIO CABRERA

Hace aproximadamente diez años recibí una pequeña colección de plantas procedentes de Plaza Huincul, Gobernación de Neuquén, coleccionadas por el señor Rubén Plotnick. Entre ellas venía una curiosa Compuesta áfila, con aspecto de *Nardophyllum*, pero con caracteres diferentes de este y de otros géneros afines de Astereas. Como el material era insuficiente para llegar a conclusiones más o menos definitivas, me vi obligado a dejar para mejor oportunidad la identificación de la planta en cuestión. Esta oportunidad se me presentó a fines del año pasado al realizar una excursión de estudio por las regiones áridas de Neuquén. Una breve escala en Plaza Huincul me permitió obtener abundante material de esta especie, pudiendo constatar que se trata de un género nuevo para la ciencia, cuya diagnosis doy a continuación.

AYLACOPHORA * nov. gen.

Capitula discoidea. Involucrum campanulatum, bracteis ca. 5-seriatis, imbricatis, scariosis. Receptaculum paleaceum: paleis lanceolatis, carinatis, floribus subamplectentibus. Flores isomorphi, hermaphroditi, lutei; corolla tubulosa, 5-lobata; antheris apendice conectivale lanceolato, tectis basi obtusis; styli ramis lineare-lanceolatis, acutis, superne dorso pubescentibus. Achaenia compressa margine longe ciliata, apice pilosa, lateribus glabris. Pappus paleaceus, brevis. — Fruticulus subaphyllus, capitulis apice ramulorum solitariis. Typus: Aylacophora deserticola Cabr.

Capítulos discoideos. Involucro acampanado, con brácteas involucrales dispuestas en unas 5 series, imbricadas, escariosas. Receptáculo cubierto de páleas lanceoladas que abrazan parcialmente a las flores. Estas son isomorfas, hermafroditas, amarillas. Corola tubulosa, pentálobada. Anteras con apéndice conectival lanceolado y tecas obtusas en la base. Estilo con ramas lineal-lanceoladas, agudas, pubescentes en la mitad superior del dorso. Aquenios comprimidos, largamente ciliados en el margen y en su parte superior, glabros en el resto. Pappus formado por una serie de pajitas lanceoladas muy cortas. Arbustitos subafilos, con capítulos solitarios en el extremo de las ramitas. Una sola especie:

* Del griego: *αύλαξ* (aylacos), surco, y *φορέω* (phorus), llevar; o sea: "la que lleva surcos".

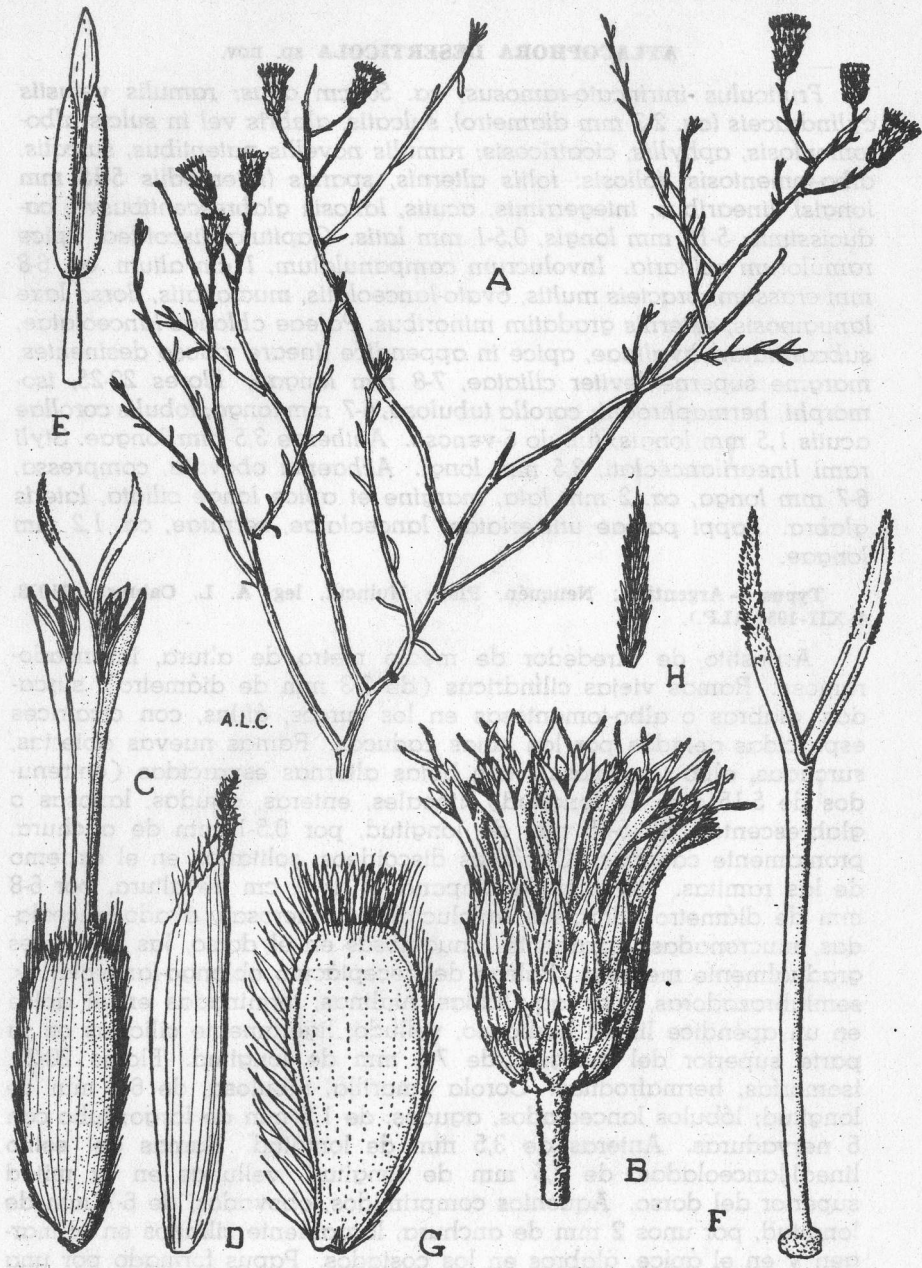


Fig. 1.—*Aylacophora deserticola* Cabr.: A, ramita en flor (X ½); B, capítulo (X 3); C, flor (X 8); D, pálea del receptáculo (X 8); E, antera (X 10); F, estilo (X 10); G, aquenio (X 8); H, pajita del papus (X 20).

AYLACOPHORA DESERTICOLA sp. nov.

Fruticulus intricato-ramosus, ca. 50 cm altus; ramulis vetustis cylindratis (ca. 2-3 mm diametro), sulcatis, glabris vel in sulcis albotomentosis, aphyllis, cicatricosis; ramulis novellis patentibus, sulcatis, albotomentosis, foliosis: foliis alternis, sparsis (internodiis 5-15 mm longis), linearibus, integerrimis, acutis, lanosis glabrescentibusve, caducissimis, 5-15 mm longis, 0,5-1 mm latis. Capitula discoidea, apice ramulorum solitaria. Involucrum campanulatum, 1 cm altum, ca. 6-8 mm crassum; bracteis multis, ovato-lanceolatis, mucronatis, dorso laxe lanuginosis, externis gradatim minoribus. Paleae oblongo-lanceolatae, subcarinatae, hyalinae, apice in appendice lineare villosa desinentes, margine superne leviter ciliatae, 7-8 mm longae. Flores 20-25, isomorphi, hermaphroditi; corolla tubulosa, 6-7 mm longa; lobulis corollae acutis 1,5 mm longis; tubulo 5-venoso. Antherae 3,5 mm longae. Styli rami linearilanceolati, 3,5 mm longi. Achaenia obovata, compressa, 6-7 mm longa, ca. 2 mm lata, margine et apice longe ciliata, lateris glabra. Pappi paleae uniseriatae, lanceolatae, serratae, ca. 1,2 mm longae.

Typus.— Argentina: Neuquén, Plaza Huincul, leg. A. L. Cabrera, 11033. 4-XII-1952 (LP.).

Arbustito de alrededor de medio metro de altura, intrincado-ramoso. Ramas viejas cilíndricas (de 2-3 mm de diámetro), surcadas, glabras o albotomentosas en los surcos, áfilas, con cicatrices esparcidas dejadas por las hojas caducas. Ramas nuevas nuevas esparcidas, surcadas, albotomentosas, con hojas alternas esparcidas (entrenudos de 5-15 mm de longitud), lineales, enteras, agudas, lanosas o glabrescentes, de 5-15 mm de longitud, por 0,5-1 mm de anchura, prontamente caducas. Capítulos discoideos, solitarios en el extremo de las ramitas. Involucro acampanado, de 1 cm de altura, por 6-8 mm de diámetro. Brácteas involucrales numerosas, ovado-lanceoladas, mucronadas, laxamente lanuginosas en el dorso, las exteriores gradualmente menores. Páleas del receptáculo oblongo-lanceoladas, semiabrazadoras, algo aquilladas, hialinas, terminadas en el ápice en un apéndice lineal herbáceo, velludo, ligeramente ciliadas en la parte superior del margen, de 7-8 mm de longitud. Flores 20-25; isomorfas, hermafroditas. Corola amarilla, tubulosa, de 6-7 mm de longitud; lóbulos lanceolados, agudos, de 1,5 mm de largo; tubo con 5 nervaduras. Anteras de 3,5 mm de longitud. Ramas del estilo lineal-lanceoladas, de 3,5 mm de longitud, velludas en la mitad superior del dorso. Aquenios comprimidos, obovados, de 6-7 mm de longitud, por unos 2 mm de anchura, largamente ciliados en el margen y en el ápice, glabras en los costados. Pappus formado por una serie de pajitas lanceoladas, aserradas, de alrededor de 1,2 mm de largo.

Material adicional examinado.— Argentina: Neuquén, Plaza Huincul. leg. R. Plotnick, 47, 27-XI-1943 (LP.).

AFINIDADES DEL GENERO.— El género *Aylacophora* es de aspecto muy parecido a *Nardophyllum* Hook. et Arn., pero se diferencia por las abundantes páleas en el receptáculo, los aquenios comprimidos, ciliados únicamente en el margen, y el papus paleáceo muy corto. También es parecido a *Chilotrichiopsis* Cabr., que posee papus muy semejante, pero en este último género los capítulos son radiados y los aquenios turbinados y densamente sericeo-pubescentes.

HABITAT.— Este curioso arbustito ha sido hallado, hasta ahora, únicamente en la estepa arbustiva, con predominio de *Larrea divaricata* Cav., de la región de Plaza Huincul, en la parte oriental de la Gobernación de Neuquén. Se trata de una zona muy árida, con suelo arenoso fino y precipitación anual inferior a los 150 mm. La vegetación está formada por matas leñosas que raramente sobrepasan la altura de un metro, entre las cuales el suelo está casi desnudo, apareciendo, de vez en cuando, arbustitos pigmeos o pequeñas hierbas. La cobertura es, aproximadamente, de un 40 %. Las especies más conspicuas son las siguientes:

Arbustos de 1 m de altura:

- Larrea divaricata* Cav.
- Atriplex lampa* Gill.
- Prosopis alpataco* Phil.
- Chiquiraga hystrix* Don.
- Bougainvillea spinosa* (Cav.) Heimerl.
- Lycium* sp.
- Schinus* sp.

Arbustos bajos:

- Verbena connatibracteata* O.K.
- Gutierrezia spathulata* (Phil.) Kurtz, var. *ochroleuca* Kurtz.
- Aylacophora desarticola* Cabr.
- Opuntia* sp.
- Tetraglochin caespitosum* Phil.
- Pterocactus tuberosus* (Pfeiff.) Britt. et Ross.

Hierbas:

- Salsola kali* L.
- Euphorbia portulacoides* L.
- Sphaeralcea mendocina* Phil.
- Euphorbia serpens* Kunth.
- Panicum urvilleanum* Kunth.
- Solanum* sp.
- Tweedia brunonis* (Hook. et Arn.) Malme.
- Plantago patagonica* Jacq.
- Calycera spinulosa* Miers.
- Hoffmansegia andina* Miers.
- Calandrinia prostrata* Phil.

POLEN.— El polen de *Aylacophora desarticola* presenta las mismas características que la mayor parte de los géneros incluidos en

la Tribu de las *Asteréae*. Es esférico, de unos 36 micrones de diámetro, con tres surcos correspondientes a los poros de dehiscencia, y con la exina cubierta de espinitas cónicas densas. (Fig. 2, D).

ANATOMIA.—*Tallo.* Las ramas presentan una estructura notablemente xerófila. Su contorno es circular (Fig. 2, A), con 8 profundos surcos longitudinales que se ensanchan hacia su parte

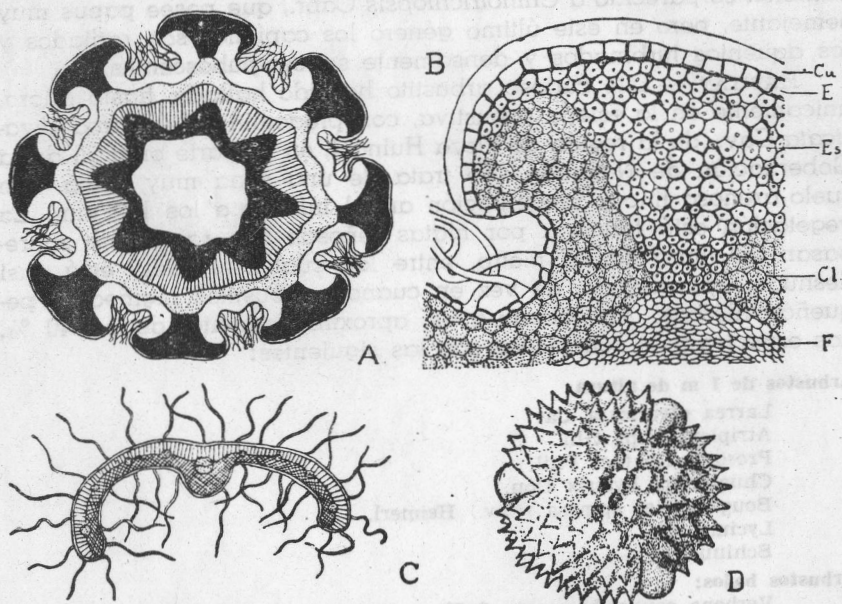


Fig. 2. — A, sección transversal de una ramita de *Aylacophora deserticola* (X 25): esclerenquima en negro; floema: punteado; xilema: rayado; tejidos vivos en blanco. — B, detalle de la sección transversal (X 120): Cu, cutícula; E, epidermis; Es, esclerenquima; Cl, clorénquima; F, floema. — C, sección transversal de la hoja (X 25). — D, polen (X 830).

interior. La parte sobresaliente está fuertemente cutinizada (cutina de unos 25 micrones de espesor en los cortes observados), y bajo la epidermis hay clorénquima denso, formado por células más o menos el floema. En cambio, en la parte interna de los surcos no hay casi cutina y existe un denso indumento de tricomas lanosos; bajo la epidermis existe una extensa zona de esclerenquima que llega hasta isodiamétricas. El floema y el xilema forman cilindros continuos. Entre el xilema y la médula hay otra zona de esclerenquima que, vista en sección transversal, presenta un aspecto de estrella de ocho puntas.

Hoja.—Las hojas, que son muy efímeras, presentan una epidermis poco cutinizada cubierta de tricomas lanosos. El mesófilo

(de unos 130 micrones de espesor), está formado por un clorénquima en empalizada en la cara superior y esponjoso en la cara inferior. No existe esclerénquima, salvo en los haces conductores. (Fig. 2, C).

ECOLOGIA. — La estructura de las ramas de *Aylacophora deserticola* indica una planta sumamente adaptada a condiciones ambientales muy desfavorables. La abundancia y predominio de tejidos mecánicos, y la escasez de parénquima, son características estructurales típicas de los vegetales resistentes a la sequía. Lo mismo ocurre con la espesa capa de cutina que defiende a los tallos de la transpiración cuticular, mientras que los surcos funcionan como criptas estomatíferas, análogas a las de ciertas hojas rosmariniformes (1). El indumento lanoso dificulta todavía más la transpiración.

Es posible, teniendo en cuenta la estructura del tallo, que la mayor o menor turgencia del parénquima clorofílico, determine una mayor o menor abertura del surco, regulándose en esta forma la transpiración, pero, desde luego, esta hipótesis deberá ser comprobada experimentalmente en plantas vivas.

Las hojas, al ser prontamente caducas, no necesitan adaptaciones especiales, estando suficientemente protegidas por el indumento lanoso durante su corta vida.

División Botánica, Museo de La Plata.

(1) Véase el parecido de estos surcos con los de las hojas de **Huarpea andina**.