

UNA NUEVA ESPECIE DEL GENERO NOTOTRICHE (MALVACEAE)

Por ANTONIO KRAPOVICKAS

NOTOTRICHE COPON Krapovickas nov. sp.

Fruticulus ramosus, globulosus. Folia flava utrinque dense stellato tomentosa. Stipulae petiolo infra medium adnatae et cum eo vaginam formantes. Lamina flabellata, basi cuneata 5 lobata, vel 3-7 lobata, lobis obtusis integris. Flores petiolo infra medium incidentes. Calyx externe stellato-tomentosus, lobis triangularibus, intus tomentosis. Petala obovata basi pilosa. Antherae in capitulo globoso. Stigmata capitata. Carpella 6-10, uniseminata, late birostrata, dorso stellato-pilosa. Semina reniformia.

Typus: Argentina, Prov. de La Rioja, Depto. Gral. Sarmiento, entre Barrancas Blancas y Las Rejas (4050 m s.m.), 7-II-1949, leg. A. Krapovickas - J. H. Hunziker 5842 (BAB).

Caméfita de porte almohadillado, verde amarillenta, de hasta 0,20 m de altura por 0,40-0,50 de diámetro. Raíz profunda de hasta 2,5 cm de diámetro; del cuello nacen varios tallos densamente cubiertos por hojas o por restos de ellas (Fig. 1-C). Hojas amarillas o verde-amarillentas completamente cubiertas por pelos estrellados blancos; estípulas soldadas con el peciolo hasta 3,5 mm y 3,5 mm libres, filiformes o lanceoladas; peciolo hasta 6 mm libre y mide 2 mm de ancho; lámina flabelada (Fig. 1, D-E-F) de unos 13 mm de ancho, de base cuneiforme, generalmente con 5 lóbulos, también con 7 y excepcionalmente con 3, lóbulos enteros obtusos, de ápice redondeado, raramente algún lóbulo puede presentar uno que otro lobulillo. Flores subsesiles solitarias, sentadas en el punto donde se separan los ápices de las estípulas del peciolo; cálculo 0; cáliz campanulado algo acrescente cubierto exteriormente por pelos estrellados, interiormente glabro excepto la zona apical de los dientes; dientes 5, triangulares, de ápice redondeado, más cortos que el tubo calicinal; por encima del cáliz se extiende el receptáculo en forma de tubo corolino conteniendo al ovario, el tubo receptacular es cilíndrico y en el ápice nacen los pétalos y el tubo estaminal, después de la antesis se desprende junto con éstos y los estilos y entonces tiene forma cónica ensanchada en la base; pétalos obovados, simétricos, uniformemente angostados hacia la base y aguzados en el ápice, más o menos el doble de largos que el tubo receptacular, uña exteriormente pilosa, la zona pilosa se extiende hacia abajo formando 5 líneas verticales en el tubo receptacular;

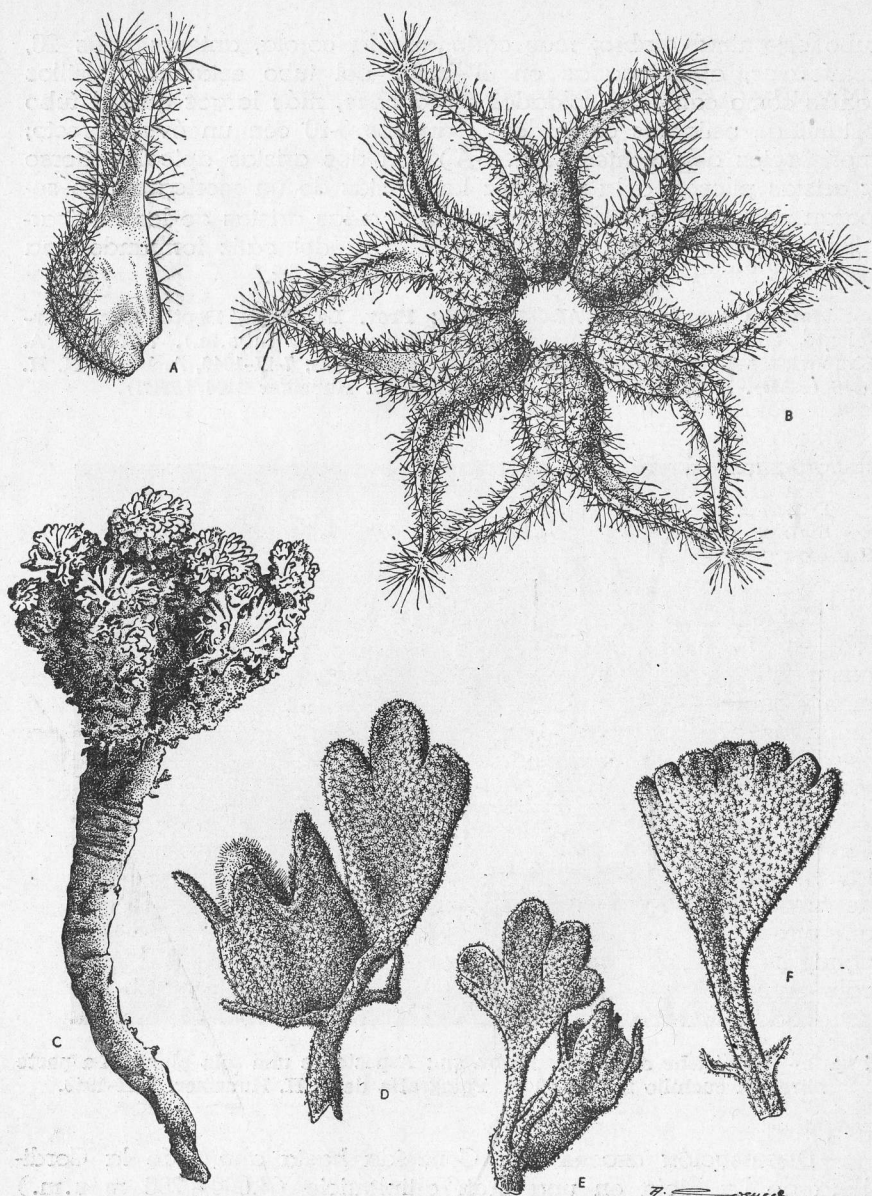


Fig. 1. — *Nototriche copon* Krap. nov. sp.: A, mericarpio, vista lateral (X 7); B, conjunto de mericarpios tal como se desprenden del cáliz a la madurez, vista inferior (X 7); C, planta completa (X 0,5); D, E y F, distintos tipos de hojas mostrando la soldadura de pecíolo, pedúnculo y estípulas (X 3,5); en D y E además flores en distinto estado de desarrollo. Todo del ejemplar tipo (A. K. - H. H. 5842) (BAB).

tubo estaminal glabro, más corto que la corola, anteras unas 20, reniformes, apelonadas en el ápice del tubo estaminal; estilos tantos como carpelos, soldados en la base, más largos que el tubo estaminal, estigmas capitados. Carpelos 6-10 con un óvulo erecto; mericarpios dehiscentes (Fig. 1-A) con dos aristas apicales, dorso y aristas pilosos, a la madurez las aristas de un mericarpio se separan entre sí y se unen por los pelos a las aristas de los mericarpios contiguos y todo el fruto se separa del cáliz formando una estrella (Fig. 1-B). Semilla arriñonada, castaña.

Material examinado.— ARGENTINA: Prov. La Rioja, Depto. Gral. Sarmiento, entre Barrancas Blancas y Las Rejas (4100 m s.m.), 7-II-1949, A. Krapovickas - J. H. Hunziker 5844 (BAB). Las Rejas, 7-II-1949, A. K. - J. H. H. 5846 (BAB). Laguna La Brava, 4-II-1947, J. H. Hunziker 2166 (JHH).

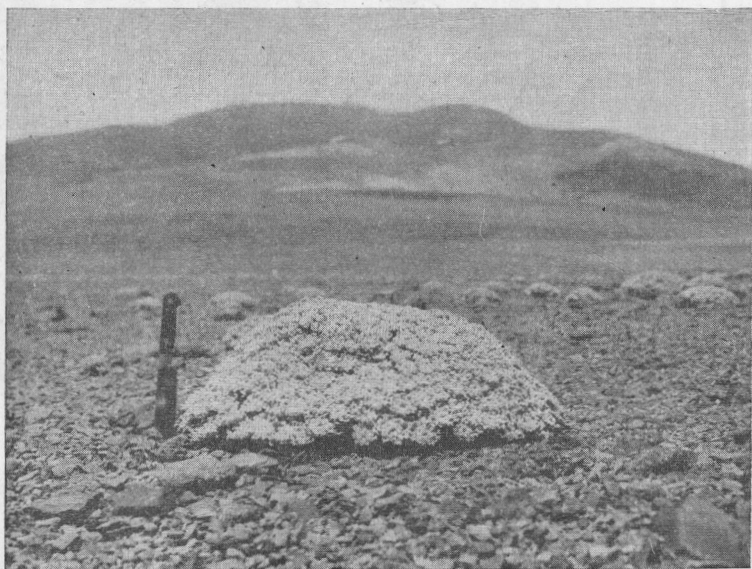


Fig. 2.— *Nototriche copon* Krap. nov. sp.: Aspecto de una sola planta. La parte libre del cuchillo mide 0,20 m. Fotografía de J. H. Hunziker, 7-II-1949.

DISTRIBUCIÓN GEOGRÁFICA: Conocida hasta ahora de la Cordillera de La Rioja en una gran altiplanicie (4.000-4.200 m s.m.) situada al sud del macizo formado por los cerros Bonete y Veladero y entre Barrancas Blancas al oeste y Laguna La Brava al este, donde vegeta asociada con *Stipa Hieronymusii* o formando asociaciones casi puras.

Obs. 1. — Esta especie pertenece al género *Nototriche* por sus carpelos con un solo óvulo erecto y por tener soldados las estípulas, el pecíolo y el pedúnculo de sus flores solitarias de tal modo que por debajo de la mitad del pecíolo se separan las estípulas y el pedúnculo cortísimo. Se distingue fácilmente de sus congéneres por sus hojas que normalmente son 5-lobadas (raramente 3 ó 7-lobadas) con lóbulos enteros, obtusos, por su color amarillento y por su gran tamaño. Las especies perennes del género *Nototriche* generalmente son hemicriptófitas y muy raramente caméfitas.

Obs. 2. — Esta especie es conocida en el lugar con el nombre de "copón", de ahí el epíteto específico que le he asignado.

Los dibujos fueron realizados por el profesor A. C. Cocucci, a quien quedo agradecido.