

## RUPERT C. BARNEBY (1911-2000)

*"They choose you, I don't think I chose them"*

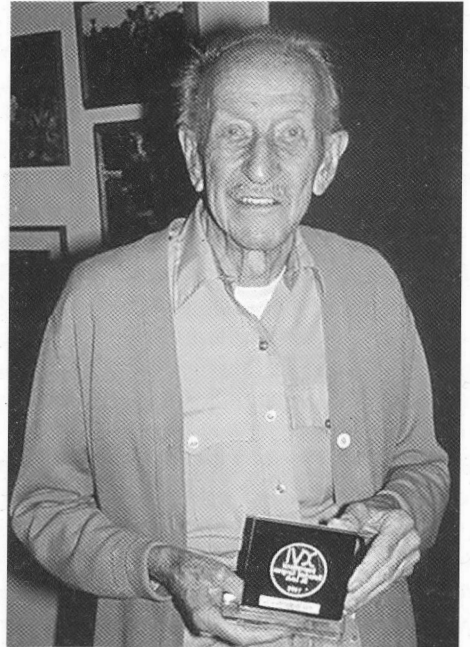
R. C. Barneby en relación a las Leguminosas, *The New York Times*, 1992.

Rupert C. Barneby, botánico autodidacta de nivel universitario en lenguas, es considerado uno de los taxónomos más eminentes o tal vez el más eminente del siglo XX que ha realizado numerosos aportes monográficos y florísticos de calidad en grupos complejos de Fabaceae, Menispermaceae y Loganiaceae del Continente Americano (publicando más de 1.900 taxa/comb. nuevas para la ciencia). Falleció el martes 5 de diciembre de 2000 en "Jewish Home and Hospital for Aged" en el Bronx, New York, a la edad de 89 años, siendo Curador Emérito del Instituto de Botánica Sistemática del New York Botanical Garden (NYBG).

Nació el 6 de octubre de 1911 en una casa de campo en Monmouthshire, localidad cercana al límite entre Inglaterra y Gales en el Reino Unido. Desde niño se interesó por insectos, plantas y fósiles, esta pasión por las ciencias naturales lo llevó a participar desde pequeño en un club de jóvenes naturalistas. En la escuela en Harrow (1924-1929) conoció a Harry Dwight Dillon Ripley, con quien compartió 48 años de su vida; Ripley conocía los nombres taxonómicos de las plantas y facilitó el entusiasmo de esta área del conocimiento a Rupert. Al poco tiempo Barneby se trasladó a Cambridge para incorporarse a la Universidad (Trinity College, 1930-1932, B.A. en Historia y Lenguas Modernas; Dr. Sc., hon. causa, CUNY, 1979) y Ripley a Oxford, estando aún ambos en la Universidad fueron a coleccionar a España y al N de Africa; las plantas que recolectaron en el viaje las cultivaron en un Jardín de ambientes rocosos que instalaron en el Edo. de Sussex, USA, donde vivía Ripley; este jardín estuvo representado por ca. de 1.138 especies, muchas eran exclusivas y raras, por lo que decidieron enviar especímenes en donación para su cultivo al Jardín Botánico Real de Kew, Inglaterra.

Su padre (contado personalmente a quien relata) le negó su ingreso a la Universidad para estudiar Botánica por considerar una profesión no ortodoxa para un hombre joven, y solamente aceptaba la posibilidad de carreras relacionadas con el ejército, la armada o la iglesia; esta imposición determinó a Rupert en 1937 abandonar el Reino Unido, ser desheredado y trasladarse a los Estados Unidos de América permaneciendo con residencia permanente desde 1941 hasta su fallecimiento; asimismo, fue en 1941 cuando realiza su primera contribución publicando nuevos taxones recolectados en Yucca Flat, Nevada de la familia Apiaceae (*Leaflet W. Bot.* 3: 81-83); posteriormente en 1943 Barneby y Ripley se mudaron a la región de New York reconstruyendo un nuevo jardín de ambientes rocosos en el que incluyeron también las especies que recolectaron, principalmente en el W de EE. UU. A principios de 1950 Barneby fue al NYBG, entidad a la cual donó cientos de especímenes de su colección y solicitó un lugar para continuar sus estudios taxonómicos. En esta Institución, en 1986, fue nombrado Curador en Botánica Sistemática, siendo este cargo el único permanente con salario que percibió en su vida como científico.

Sobre esta base, en 1991 se instauró en el seno del NYBG el Fondo Rupert Barneby para la Sistemática de las Leguminosas; este Fondo estableció el premio R. Barneby con el objetivo de brindar becas anuales para revisar las colecciones depositadas en el herbario de Nueva York a postulantes estudiosos en Legumino-



Entrega del Millenium Botany Award (1999) en el New York Botanical Garden. Foto tomada por Scott Mori.

sas y con ello, colaborar en el desarrollo y finalización de las revisiones de los grupos taxonómicos en estudio. Hasta el presente los argentinos que se presentaron y recibieron el beneficio de este premio fueron: Edith Gómez-Sosa (1992), Instituto Darwinion, y Ricardo Vanni (1994), Instituto de Botánica del Nordeste.

En el ámbito internacional la valoración de su obra fue destacada a través de los innumerables premios y distinciones que recibió a lo largo de su vida, entre los que se destacan: Awards and Memberships Fellow of California Academy of Science (desde 1957), Distinguished Service Award, New York Botanical Garden (1965), Gleason Award (1980), Asa Gray Award, American Society of Plant Taxonomists (1989), Engler Silver Medal, International Association for Plant Taxonomy: The genus *Mimosa* (Mimosaceae) in the New World (1993), Millenium Botany Award, XVI International Botanical Congress (1999).

Asimismo el reconocimiento humano-científico que le han brindado los pares botánicos está en parte plasmado en los diferentes taxones que hasta el presente le han sido dedicados: 3 géneros (*Barnebya* W. R. Anderson & B. Gates, 1981, Malpighiaceae; *Barnebyella* Podlech, 1994, Fabaceae; *Barnebydendron* J. H. Kirkbr., 1999, Fabaceae), 25 especies (entre ellas se cita para Argentina y Paraguay: *Mimosa barnebianana* Fortunato & Tressens, 1989) y 4 variedades.

Arthur Cronquist resaltó en 1981 su labor por su capacidad de hallar y describir especies realmente nuevas de plantas con flores; asimismo Peter Raven lo calificó como: "un gran estudioso de plantas al estilo de George Bentham y otros monógrafos enciclopedistas del siglo XIX, quien infatigablemente analizaba todo lo que se conocía sobre enormes grupos de plantas y lo reducía a una luciente/transparente prosa". En 1989 recibió el premio Asa Gray y en la presentación se señaló "que Rupert Barneby era un taxónomo de la taxonomía. No se podía pensar en otra persona en esta área de la ciencia del estilo de G. Bentham para efectuar grandes contribuciones con tanta elegancia".

La cantidad y calidad de su producción científica es de gran magnitud, reflejada en los 282 artículos publicados y 7 en prensa. William R. Buck recientemente ha presentado un detallado curriculum de Barneby (An annotated list of the publications of Rupert C. Barneby. *Brittonia* 53: 41-57, 2001), en el que incluyó en cada publicación el tipo de contribución realizada y las novedades taxonómicas propuestas. En las publicaciones se trasluce que siempre ha estado dispuesto a colaborar en conjunto con numerosos científicos de diferentes nacionalidades entre ellos, se citan en orden cronológico: B. Maguire, M. Fleming, B.A. Krukoff, E. C. Twisselmann, H.S. Irwin, D.E. Giannasi, M.C. Williams, N.H. Holmgren, S.L. Welsh, J.W. Grimes, D. Isely, R.H. Fortunato, R. Spellenberg, R. Grether, E.L. Bridges, J.R. Shevock, A. Lourteig, T.A. Zaponi, M. Nee, M.A. de Carvalho y P.E. Berry.

Gracias a su incorporación al Instituto de Botánica Sistemática, NYBG, ha tenido la posibilidad de colaborar con Boris A. Krukoff (1965-1982) en el estudio de *Strychnos* (Loganiaceae), *Erythrina* (Fabaceae) y de las Menispermaceae del Continente Americano; asimismo, específicamente en Fabaceae ha participado conjuntamente con Howard S. Irwin (1978-1982) en la caracterización de la Tribu Cassieae Benth. y la revisión de las especies Neotropicales de la subtribu Cassiinae. Es necesario mencionar que en este grupo de plantas realizaron un exhaustivo análisis de los caracteres morfológicos y fue principalmente a través de los florales, carpológicos y seminales, que basaron su propuesta de la división genérica de *Cassia* s. l. en: *Cassia*, *Senna* y *Chamaecrista*; cabe destacar que esta propuesta tuvo aceptación universal, incluso en las recientes contribuciones de las noveles técnicas moleculares. En los últimos 15 años, Barneby intensificó sus revisiones en géneros de Mimosoideae o Mimosaceae (*sensu* Barneby, entre otros autores) y contó en el NYBG con la colaboración de James Grimes (desde 1995, Royal Botanic Gardens, Melbourne, Australia), especialista con quien ha compartido principalmente los estudios en representantes de las Tribus: Piptadenieae Benth., Acacieae Benth. e Ingeae Benth. Es en géneros de Ingeae que se efectuaron sus 3 últimas contribuciones monográficas: 1) *Abarema*, *Albizia* & Allies (1994), 2) *Pithecellobium*, *Cojoba* & *Zygia* (1997), y 3) *Calliandra* (1998); 1) y 2) en co-autoría con Grimes en donde se trasluce el trabajo conjunto de una taxonomía clásica de excelencia con el aporte de un análisis detallado de los caracteres de importancia comparativa y su evaluación filogenética a través de métodos numéricos; en el caso particular de 3) para culminar su estudio en la Tribu realiza una detallada revisión alfataxonómica redefiniendo y circunscribiendo a *Calliandra* como endémico de las Américas; es necesario señalar que de este género solo existía, como antecedente de caracterización de sus especies en conjunto, el aporte que publicara Bentham en 1875 (*Trans. Linn. Soc. London* 30: 335-664).

Entre sus monografías es necesario resaltar los relevantes estudios efectuados como único autor que incluyen géneros representados en nuestra flora:

- a) En primer término se hace referencia al género con mayor número de especies en Fabaceae: *Astragalus* (ca. 2000). Sobre esta base numerosos estudios con diferente metodología de evaluación se han llevado y se llevan a cabo en ambos hemisferios y en el caso particular del aporte efectuado por Barneby iniciado en 1942 (*Leaflet. W. Bot.* 3: 97-114) y caracterizado en la revisión propuesta en 1964, se destaca que fue quien realizó la primera contribución monográfica delimitando a las numerosas especies representadas en Norte América. A través de la intensificación de los relevamientos y de un mayor conocimiento de la variabilidad intraespecífica su estudio ha sido corregido e incrementado hasta su última contribución en co-autoría con S. L. Welsh publicada en 1996 (*Great Basin Naturalist* 56: 85-86).
- b) *Daleae* Images: En 1965 (*Taxon* 14: 160-164) inició las contribuciones en *Dalea* con el objetivo de realizar la revisión del género, pero a medida que profundizó sus estudios observó dificultades en la definición genérica y supragenérica existentes. Finalmente en 1977 presentó una nueva propuesta de caracterización de la Tribu Amorpheae, su filogenia, datos citológicos y la revisión taxonómica ilustrada de *Dalea* (161 spp.), *Errazurizia* (4 spp.), *Psorothamnus* (9 spp.) y *Marina* (38 spp.).
- c) *Mimosa*: A través del estudio-evaluación conjunta de algunos taxones presentes en regiones de interés común fue que iniciamos en 1984 una asidua correspondencia; esta colaboración permitió la publicación en co-autoría de mi primera contribución en inglés. Posteriormente por medio de becas obtenidas me fue posible conocerlo personalmente y colaborar en el ámbito del NYBG (1988, 1991, 1995, 1997). Gracias a los dos primeros encuentros fue factible discutir y cristalizar otros aportes que se incluyeron en la revisión de genérica publicada en 1991.

En referencia específica al aporte realizado en *Mimosa* se cita que el género posee ca. 500 especies pantropicales de las cuales, Barneby (1991) considera en su estudio ca. de 480 en el Neo- y Subneotrópico. Esta contribución modifica en parte la clasificación global existente alineando sus representantes en 5 secciones, y cada sección dividida, según su propuesta filogenética, en grupos taxonómicos menores (series y/o subseries). Con el objetivo de realizar una clasificación más natural se cita que, entre los taxones de incumbencia para la flora sudamericana austral, considera sinónimos de *Mimosa* a los géneros *Schrankia* y *Schranckiastrum*. Asimismo, los caracteres exomorfológicos diferenciales fueron evaluados presentando una nueva hipótesis de secuencia evolutiva; esta hipótesis se fundamentó en la relación de grupos basales de especies de hábito arbóreo-arbustivo, con polen en políades, nectarios foliares y craspedio o fruto craspediforme: fruto separado en segmentos transversales monospermos (caracteres ancestrales derivados de géneros Piptadenioides: por ej. *Entada-Piptadenia* s. l.) = Secc. *Mimadenia*, y sus derivados, principalmente los que presentan flores haplostémonas, pinnas foliares reducidas y fruto valvar = representantes de la Secc. *Mimosa* ser. *Mimosa*. Barneby en 1984 realiza su primera contribución al estudio del género (*Brittonia* 36: 248-251) y a través de su innegable dedicación, en menos de 10 años puede finalizar y publicar la revisión de las especies americanas. A través del conocimiento del género por el estudio, que en parte simultáneamente hemos realizado, se menciona que uno de los centros principales de diversidad se encuentra en la región oriental de Sudamérica. Si bien los botánicos que compartimos durante aprox. 10-15 años el estudio del género (por ej. Rosaura Grether-González: Mesoamérica, y quien relata: Austroamérica), podemos diferir o concordar en parte, su caracterización específica y sistemática, pero ninguno puede dejar de resaltar la minuciosa evaluación taxonómica realizada de los binomios, ni la aparentemente coherente propuesta filogenética; si a corto plazo se pretendiera elevar un nuevo sistema de clasificación en el género, primero es necesario tener un conocimiento global de los taxones y de la variabilidad intrapoblacional que poseen, una evaluación parcial puede llevar a conclusiones más artificiales que la propuesta presentada por Barneby.

Quienes hemos tenido la oportunidad de compartir la hora del té, que él mismo preparaba a las 16 hs, sabemos que su extraordinaria inteligencia era comparable a su humanidad y humildad, cualidades que siempre sorprendían a quien lo conocía. En 1988 cuando compartí mi primera estadía con Barneby, vivía

en un departamento en el Jardín Botánico de New York que fuera prestado de por vida por la Institución; en 1997-98, por cuestiones de cuidado de su salud fue necesario que se traslade a un asilo, cercano al Herbario, esta cercanía permitió que pudiera continuar su labor científica hasta poco tiempo antes de su muerte. A pesar de los inconvenientes que le producía su diabetes, Rupert era un amante eterno, un genuino apasionado de las plantas, nunca las pudo dejar ni un solo día (se certifica a quien no lo conoció: desde el alba hasta el anochecer, alrededor de 12 hs. por día, los 7 días de la semana), ni siquiera en los peores momentos, siempre les fue fiel, eran la razón de su existencia..., de su permanecer ..., pertenecer ..., hasta ... este último diciembre ... cuando El Hoy..., La Vida ..., lo obligó a tomar Un Descanso..., ese descanso eterno que nos ha privado..., nos ha extinguido un Señor con todo lo que la palabra incumbe..., una persona que supo cosechar con "elegancia" el respeto de la comunidad internacional.

Renée H. Fortunato

**N.B.:** Se agradece la gentil asistencia a los investigadores y personal del New York Botanical Garden que proporcionaron la información redactada en el presente obituario: William Buck (copia del CV), Way Thomas (copia del artículo del New York Times), Sondra Lebest (copia del CV redactado por Barneby), Jim Luteyn y Stella Luteyn (Rupert Barneby Award). Asimismo se hace extensivo a Scott Mori por el envío de 2 fotografías de R. Barneby y a Carol Gracie por autorizar su publicación. También en el orden nacional se reconoce la colaboración prestada por Norma Deginani y Ricardo Vanni.