

LAS PLANTAS VASCULARES DE LA RESERVA DE USO MÚLTIPLE GUARANÍ, MISIONES (ARGENTINA)

SARA G. TRESSSENS¹, HÉCTOR A. KELLER¹ y VÍCTOR REVILLA²

Summary: The vascular plants of the «Reserva de Uso Múltiple Guaraní», Misiones (Argentina). The aim of this paper is to present a checklist of vascular plants of the Reserva de Uso Múltiple Guaraní. Native, adventitious and cultivated species are included. A total of 846 native and adventitious species were identified, included in 482 genera and 134 families, 80 species are Pteridophytes, 592 Dicotyledons and 174 Monocotyledons. The two families with the largest number of species are Asteraceae and Poaceae; the richest genus is *Solanum*. The species cultivated by the guarani community are 39.

Key words: flora, protected area, Misiones, Argentina.

Resumen: El objetivo de este artículo es dar a conocer la composición florística de la Reserva de Uso Múltiple Guaraní. Se incluyen especies nativas, adventicias y cultivadas por los guaraníes. Se identificaron 846 especies nativas y adventicias, distribuidas en 482 géneros y en 134 familias. Las pteridofitas están representadas por 80 especies, las espermatofitas dicotiledóneas por 592 y las monocotiledóneas por 174. Las dos familias con mayor número de especies son las Asteráceas y Poáceas; el género más rico en especies es *Solanum*. Las especies cultivadas por la comunidad aborígen suman 39.

Palabras clave: flora, área protegida, Misiones, Argentina.

INTRODUCCIÓN

La Reserva de Biósfera Yabotí se halla ubicada en los departamentos San Pedro y Guaraní, en la provincia de Misiones (Argentina). Abarca una extensión aproximada de 253.773 ha, y en este gran sistema de áreas protegidas se ubica la Reserva de Uso Múltiple Guaraní (RUMG), perteneciente a la Universidad Nacional de Misiones (UNaM) y administrada por la Facultad de Ciencias Forestales. La comunidad guaraní Caramelito, que habita en un sector de esta Reserva y está constituida por seis familias de la parcialidad mbya, utiliza recursos del bosque nativo; la agricultura tradicional que practican sus integrantes, genera estadios sucesionales con especies características e incorpora a la flora del predio los taxones que conforman sus cultígenos.

El conocimiento de la diversidad biológica es imprescindible para elaborar programas de conservación y desarrollo. Con este objetivo se llevó adelante un proyecto de relevamiento de la flora de la

RUMG, que se inició en 1993 con la firma de una Carta de Entendimiento entre la Facultad de Ciencias Forestales (UNaM) y el Instituto de Botánica del Nordeste (UNNE-CONICET). Los estudios tuvieron continuidad a través de un subsidio otorgado por el CONICET (PIP 797/98). El proyecto original se enriqueció con la inclusión de estudios etnobotánicos efectuados en la comunidad Caramelito; el apoyo económico de Darwin Initiative (UK) permitió intensificar estos estudios.

Esta contribución tiene como objetivo presentar los resultados del relevamiento florístico realizado dentro de los límites de la Reserva. Los taxones están ordenados por grupos taxonómicos en el Apéndice 1. Se incluyen todas las especies registradas, tanto las nativas como las adventicias y las cultivadas por la comunidad aborígen Caramelito. Cada taxón está acompañado por un ejemplar de referencia. Se representa gráficamente la distribución de especies en los grandes grupos taxonómicos y en las familias con mayor riqueza específica.

¹Instituto de Botánica del Nordeste, UNNE-CONICET, C.C. 209, 3400 Corrientes, Argentina.

E-mail:tresssens@agr.unne.edu.ar

²Facultad de Ciencias Forestales . Universidad Nacional de Misiones, Bertoni 124, C.P. 3380, Eldorado, Misiones Argentina. E-mail: hakeller2000@yahoo.com.ar

ÁREA DE ESTUDIO

La Reserva tiene una superficie de 5.343,68 ha y está localizada en el Departamento Guaraní, Municipio El Soberbio. Limita al noroeste con el

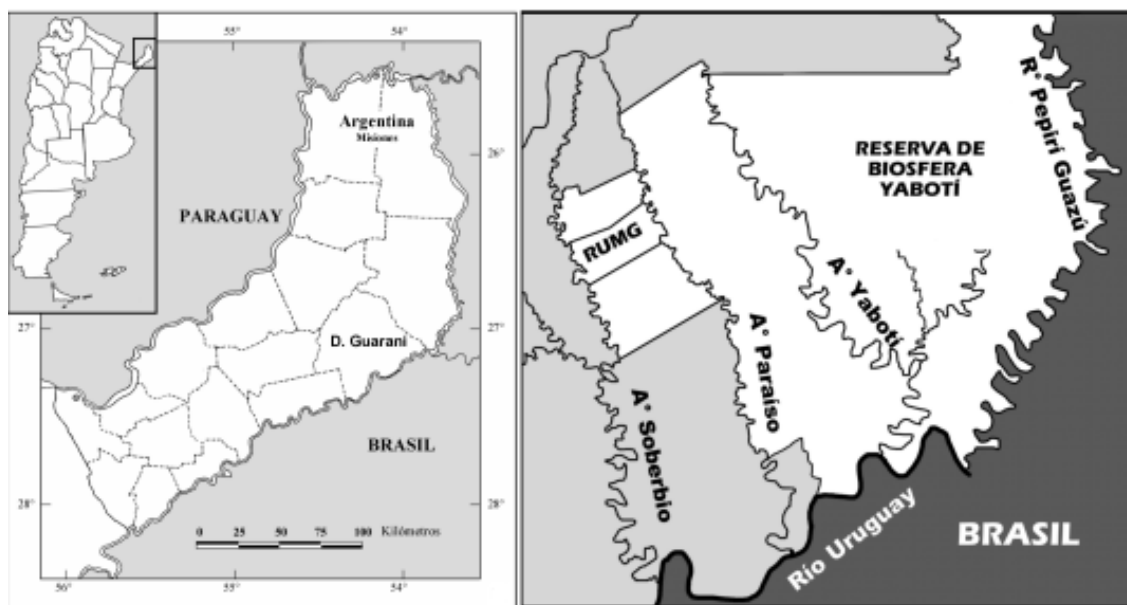


Fig. 1.- Ubicación geográfica de la Reserva de Uso Múltiple Guaraní.

Parque Provincial Ka'a Jaryi, al noreste con el arroyo Paraíso o Ypané, al sureste con tierras de Papel Misionero S.A. y al suroeste con el arroyo el Soberbio o Guarambocá (Fig. 1).

El área en estudio presenta una topografía ondulada con pendientes suaves a muy pronunciadas; forma parte del Distrito de las Selvas Mixtas, Provincia Paranaense (Cabrera & Willink, 1973). El tipo de vegetación predominante es la selva higrófila multiestratificada, cuyo estrato arbóreo superior alcanza los 30 m.

Existen pequeñas áreas de vegetación secundaria resultantes de los cultivos de subsistencia realizados por los guaraníes que se movilizan en la zona desde hace largo tiempo. Tanto la selva primaria como la vegetación secundaria muestran variaciones en su estructura y composición florística, ligadas al tipo de suelo, al relieve y a la presencia de bañados y cursos de agua más o menos importantes.

MATERIALES Y MÉTODO

El relevamiento florístico fue exhaustivo ya que se realizaron más de sesenta viajes de recolección de plantas, lo que permitió cubrir los períodos de floración y fructificación de las diferentes entidades. Los ejemplares se encuentran depositados en el Herbario CTES y sus duplicados fueron distribuidos a otros herbarios argentinos y extranjeros.

El material de herbario fue identificado por los autores, especialistas, becarios y técnicos del IBONE y de otras instituciones botánicas del país y del exterior. Se mencionan a continuación los responsables de identificaciones o confirmaciones de especies pertenecientes a grandes familias o grupos complejos: Acanthaceae (C. Ezcurra, C. Peichoto), Amaranthaceae (T. M. Pedersen), Amaryllidaceae (S. Arroyo), Annonaceae (R.A. Záchia), Apiaceae (T. M. Pedersen), Asclepiadaceae (J. Fontella Pereira, D.J. Goyder, W.D. Stevens), Asteraceae (M. Cerana, C. L. Cristóbal, C. Delucchi, M. Dematteis, D. Giuliano), Bignoniaceae (M. M. Arbo), Cactaceae (R. Kiesling, B. Leuenerger), Caryophyllaceae (T. M. Pedersen), Commelinaceae (D. Hunt), Cucurbitaceae (R. Pozner), Cyperaceae (O. Ahumada, R. Guaglianone, M. G. López), Fabaceae (R. Barneby, R. Vanni), Hippocrateaceae (J. A. Lombardi), Iridaceae (P. F. Ravenna), Malpighiaceae (W. Anderson), Malvaceae (A. Krapovickas), Melastomataceae (P. Peralta), Myrtaceae (M. Sobral), Onagraceae (E. Zardini), Orquidaceae (M. N. Correa), Oxalidaceae (A. Lourteig), Pteridophyta (E. Meza Torres, M. Ponce, E. De la Sota), Poaceae (M. G. López, O. Morrone, C. Peichoto, C. Quarín, F. Zuloaga), Rosaceae (E. Zardini), Rubiaceae (E. L. Cabral), Sapindaceae (M. S. Ferrucci), Solanaceae (G. Barboza, M. Nee, A. Romanutti), Viscaceae (J. Kuijt).

RESULTADOS

A partir de los 2.024 ejemplares de herbario recolectados en el predio, se han identificado 903 taxones. De estos, 868 corresponden a plantas vasculares nativas y naturalizadas y 39 a especies cultivadas por los guaraníes. Se identificaron 846 especies nativas y naturalizadas incluidas en 133 familias (Apéndice 1).

Del total de especies registradas, 80 (9%) son pteridofitas y 766 (91%) espermatofitas; las dicotiledóneas suman 592 especies (70%) y las monocotiledóneas 174 (21%).

La exploración exhaustiva de los distintos ambientes (selva primaria, selva secundaria, áreas pantanosas, bordes y lechos rocosos de arroyos) permitió el hallazgo de especies que no habían sido citadas para la Argentina o para la provincia de Misiones. Entre las novedades publicadas para la flora argentina se encuentran dos árboles, *Eugenia ramboi*, mirtácea de gran porte (Tressens & Keller, 2006) y un pequeño árbol de la familia Solanaceae, *Solanum compressum* (Tressens, 2000). Un arbusto ornamental *Justicia floribunda* (Acanthaceae), fue citado por Peichoto *et al.* (1998) y una planta voluble,

Mikania campanulata Gardner (Asteraceae) por Cerana (2000). Varias especies herbáceas halladas en la reserva también constituyen novedades para nuestro país: *Peperomia corcovadensis*, *P. delicatula* y *P. rubricaulis*, de la familia Piperaceae (Keller & Tressens, 2005), *Anagallis filiformis*, Primulaceae (Tressens & Keller, 2003a) *Hyptis uliginosa*, Lamiaceae (Tressens & Keller, 2003b), *Lobelia nummularioides*, Campanulaceae (Chiapella & Tressens, 1997) y *Coccocypselum pulchellum*, Rubiaceae (Cabral & Salas, 2007). Se publicaron dos nuevas citas para la provincia de Misiones, *Anagallis arvensis* (Tressens & Keller, 2003a) y *Peperomia hispidula* var. *sellowiana* (Keller & Tressens, 2005).

En la Fig. 2 se muestra la riqueza específica de las familias de plantas vasculares mejor representadas (10 o más especies). También se representa en este gráfico el número de especies herbáceas y arbustivas, arbóreas, trepadoras y epífitas que conforman cada una de estas familias. Puede observarse el predominio de las hierbas en las familias con mayor número de especies (Asteráceas y Poáceas). La mayoría de estas hierbas son heliófitas y su presencia se debe a la apertura del dosel causada por la acción antrópica. Por ejemplo el trazado de la ruta provincial Nro. 15, que atraviesa la reserva, ha provocado el ingreso de

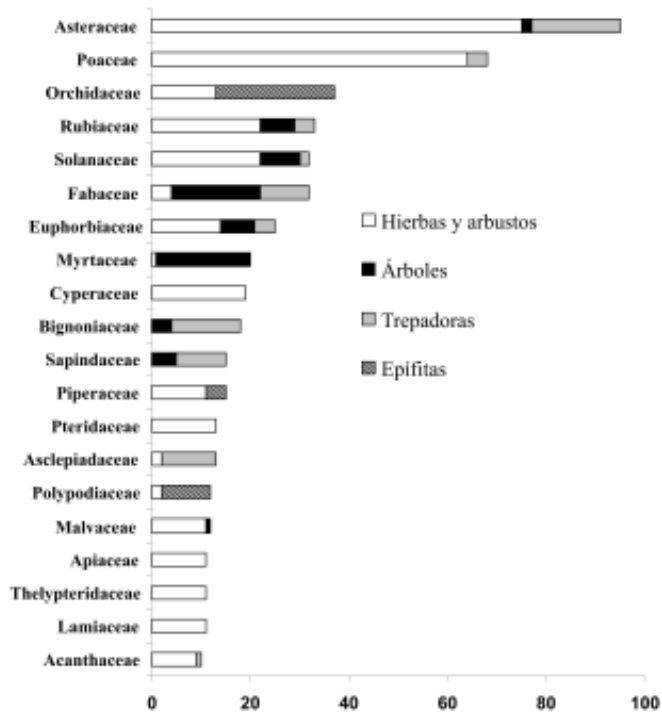


Fig. 2.- Riqueza específica y hábito en las familias de plantas vasculares con 10 o más especies.

especies ruderales, muchas de ellas exóticas, *Anagallis arvensis* (Primulaceae), *Capsella bursa-pastoris* (Brassicaceae), *Cirsium vulgare* (Asteraceae), *Eleusine indica* (Poaceae), *Lactuca virosa* (Asteraceae), *Macrothelypteris torresiana* (Thelypteridaceae), *Silene antirrhina* (Caryophyllaceae), *Sonchus asper*, *S. oleraceus* (Asteraceae) y *Sorghum halepense* (Poaceae), entre otras.

Puede apreciarse también en la figura 2 que las familias que aportan mayor número de árboles son las mirtáceas con 19 especies y las Fabáceas con 18; se trata principalmente de especies características de la selva primaria.

Las trepadoras están distribuidas en varias familias; con más de 10 especies se destacan las Asteráceas, Bignoniáceas y Asclepiadáceas.

El mayor número de especies epífitas se encuentra dentro de las Orquidáceas (24), en segundo lugar se ubican las Polipodiáceas (10).

Sólo tres familias de Pteridophyta poseen más de 10 especies, Pteridáceas (13), Polipodiáceas (12) y Telipteridáceas (11).

En diversos sectores de la reserva se encuentran parches de vegetación secundaria, correspondientes a asentamientos guaraníes abandonados. Las características florísticas de estas áreas se encuentran relacionadas con el ambiente y la historia de uso. Predominan en estos sitios especies pioneras principalmente de las familias Lauraceae y Solanaceae. Los guaraníes han desarrollado un sistema de agricultura tradicional de roza y quema y se destacan por la diversidad de cultígenos (Martínez Crovetto, 1968).

DISCUSIÓN Y CONCLUSIONES

En la base de datos IRIS, © IBODA se encuentra la información más actualizada con respecto a las especies de plantas vasculares que habitan en la provincia de Misiones. A mediados del mes de julio de 2007, se registraban en ella un total de 2.949 especies. Es destacable que con una extensión de 5.343,68 ha, que representa menos del 0,2 % de la superficie total de Misiones, la Reserva de Uso Múltiple Guaraní aloja más del 28 % del total de especies de la flora vascular de la provincia.

En estudios efectuados recientemente se citan 345 especies de la familia Asteraceae para la provincia de Misiones (Freire *et al.*, 2006); la cantidad de especies de Asteráceas halladas en la RUMG alcanza el 27,5% de esta cifra.

Otro grupo taxonómico bien representado en la reserva es el de las pteridofitas, con 80 especies, cifra considerablemente mayor al total de especies (52) citadas por Márquez *et al.* (2006), en una reserva de mayor superficie (6144 ha), localizada también en el Distrito de las Selvas Mixtas de la Provincia Paranaense.

Los resultados del presente estudio indican que la reserva constituye un sitio de enorme importancia como área de conservación de especies vegetales.

AGRADECIMIENTOS

Los autores agradecen al CONICET y a Darwin Initiative (U.K.) por el apoyo financiero. Al Instituto de Botánica del Nordeste (UNNE-CONICET) y a la Facultad de Ciencias Forestales (UNaM) por brindar la infraestructura y el apoyo logístico que permitieron la realización del proyecto. A investigadores, becarios, técnicos y alumnos del Instituto de Botánica del Nordeste y de la Facultad de Ciencias Forestales de Eldorado que participaron en las campañas de recolección de material. A los botánicos del IBONE y de otras instituciones que colaboraron en la identificación de especímenes.

BIBLIOGRAFÍA

- CABRAL, E. L. & R. M. SALAS. 2007. *Coccocypselum pulchellum* (Rubiaceae), nuevo registro para Argentina. *Darwiniana* 45: 181-187.
- CABRERA, A. L. & A. WILLINK. 1973. *Biogeografía de América Latina*. Serie de Biología. Monografía 13. Secretaría General de la Organización de Estados Americanos, Washington, D.C.
- CERANA, M. M. 2000. Una nueva especie de *Mikania* (Asteraceae) para la flora argentina. *Bol. Soc. Argent. Bot.* 35: 175-177.
- CHIAPPELLA, J. & S. G. TRESSSENS. 1997. *Lobelia* (Campanulaceae-Lobelioideae): Nuevas citas y clave para las especies argentinas. *Bonplandia* 9: 245-250.
- FREIRE, S. E., E. URTUBEY, G. SANCHO, N. D. BAYÓN, L. KATINAS, D. G. GUTIÉRREZ, D. A. GIULIANO, A. A. SÁENZ, L. IHARLEGUI & G. DELUCCHI. 2006. Inventario de la biodiversidad vegetal de la Provincia de Misiones: Asteraceae. *Darwiniana* 44: 375-452.
- KELLER, H. A. 2003. Mythical origin of *Chusquea ramosissima* Lindm. (Poaceae), the ancient knife of the Guaranis. *Econ. Bot.* 57: 461-471.
- KELLER, H. A. & S. G. TRESSSENS. 2005. Novedades en *Peperomia* (Piperaceae) para la Argentina. *Bol. Soc. Argent. Bot.* 40: 297-306.
- MÁRQUEZ, G., G. E. GIUDICE & M. PONCE. 2006. Pteridofitas de la Reserva «Valle del Arroyo Cuñá Pirú» (Misiones, Argentina). *Darwiniana* 44: 108-126.

S. G. Tressens *et al.*, Las plantas vasculares de la reserva de uso múltiple Guaraní, Misiones

- MARTÍNEZ CROVETTO, R. 1968. Notas sobre la agricultura de los indios guaraníes de Misiones. *Etobiológica* 10: 1-11.
- PEICHOTO, M. C., C. EZCURRA & D. WASSHAUSEN. 1998. *Justicia floribunda* (Acanthaceae), nueva combinación y nueva cita para la flora argentina. *Darwiniana* 35: 151-154.
- TRESSENS, S. G. 2000. *Solanum compressum* (Solanaceae), nueva cita para la flora argentina. Observaciones sobre el indumento. *Bonplandia* 10: 113-118.
- TRESSENS, S. G. & H. A. KELLER. 2003a. Flora argentina: novedades en Primulaceae. *Bonplandia* 12: 147-151.
- TRESSENS, S. G. & H. A. KELLER. 2003b. *Hyptis uliginosa* (Lamiaceae) en la Argentina. *Darwiniana* 41: 189-192.
- TRESSENS, S. G. & H. A. KELLER. 2006. *Eugenia ramboi* (Myrtaceae) en Argentina. *Darwiniana* 44: 294-297.
- Recibido el 22 de Junio del 2008, aceptado el 31 de Octubre del 2008.

Apéndice 1: Lista de los taxones presentes en la RUMG (Misiones, Argentina). Las especies cultivadas se señalan con un asterisco (*).

Taxón	Ejemplar de referencia
PTERIDOPHYTA	
Aspleniaceae	
<i>Antigramma brasiliensis</i> (Sw.) T. Moore	Tressens <i>et al.</i> 5762
<i>Asplenium abscissum</i> Willd.	Tressens <i>et al.</i> 6854
<i>Asplenium clausenii</i> Hieron.	Tressens <i>et al.</i> 6732
<i>Asplenium divergens</i> Mett. ex Baker	Tressens <i>et al.</i> 5850
<i>Asplenium kunzeanum</i> Klotzsch ex Rosenst.	Keller <i>et al.</i> 1938
<i>Asplenium laetum</i> Sw.	Keller 793
<i>Asplenium scandicinum</i> Kaulf.	Tressens <i>et al.</i> 4627
<i>Asplenium triquetrum</i> N.Murak. & R.C.Moran	Keller 467
<i>Asplenium ulbrichtii</i> Rosenst. var. <i>serrato-dentatum</i> Rosenst.	Keller 1327
Blechnaceae	
<i>Blechnum australe</i> L. subsp. <i>auriculatum</i> (Cav.) de la Sota	Keller 3599
<i>Blechnum austrobrasilianum</i> de la Sota	Keller 773
<i>Blechnum brasiliense</i> Desv.	Keller 768
<i>Blechnum binervatum</i> (Poir.) C.V. Morton & Lellinger subsp. <i>acutum</i> (Desv.) R.M. Tryon & Stolze	Tressens <i>et al.</i> 4630
<i>Blechnum lanceola</i> Sw.	Tressens <i>et al.</i> 5796
<i>Blechnum occidentale</i> L.	Keller 2020
Cyatheaceae	
<i>Alsophila setosa</i> Kaulf.	Tressens <i>et al.</i> 4719
Dennstaedtiaceae	
<i>Dennstaedtia globulifera</i> (Poir.) Hieron.	Tressens <i>et al.</i> 6735
<i>Hypolepis</i> sp.	Keller 1470
<i>Pteridium arachnoideum</i> (Kaulf.) Maxon	Tressens <i>et al.</i> 5934
Dicksoniaceae	
<i>Dicksonia sellowiana</i> Hook.	Tressens <i>et al.</i> 4631
Dryopteridaceae	
<i>Ctenitis submarginalis</i> (Langsd. & Fisch.) Ching	Tressens <i>et al.</i> 4929
<i>Didymochlaena truncatula</i> (Sw.) Sm.	Keller 1106
<i>Diplazium cristatum</i> (Desr.) Alston	Tressens <i>et al.</i> 5876
<i>Diplazium herbaceum</i> Fée	Tressens <i>et al.</i> 6752
<i>Diplazium striatum</i> (L.) C. Presl.	Tressens <i>et al.</i> 6851
<i>Lastreopsis effusa</i> (Sw.) Tindale	Tressens <i>et al.</i> 6853
<i>Megalastrum connexum</i> (Kaulf.) A.R. Sm. & R.C. Moran	Keller 640
<i>Polystichum platyphyllum</i> (Willd.) C. Presl	Keller <i>et al.</i> 1940
Hymenophyllaceae	
<i>Trichomanes angustatum</i> Carmich.	Tressens <i>et al.</i> 6850
<i>Trichomanes emarginatum</i> C.Presl	Keller <i>et al.</i> 1933
<i>Trichomanes hymenoides</i> Hedw.	Keller 848
<i>Trichomanes reptans</i> Sw.	Keller 1119
Isoëtaceae	
<i>Isoëtes ekmanii</i> U. Weber	Keller 790
Lycopodiaceae	
<i>Huperzia mandiocana</i> (Raddi) Trevis.	Keller <i>et al.</i> 1941
Ophioglossaceae	
<i>Ophioglossum crotalophoroides</i> Walter	Keller 3606
<i>Ophioglossum reticulatum</i> L.	Keller 42
Osmundaceae	
<i>Osmunda regalis</i> L. var. <i>spectabilis</i> (Willd.) A.Gray	Tressens <i>et al.</i> 6736
Polypodiaceae	
<i>Campyloneurum austrobrasilianum</i> (Alston) de la Sota	Keller 329
<i>Campyloneurum lapathifolium</i> (Poir.) Ching	Tressens <i>et al.</i> 5648
<i>Campyloneurum major</i> (Hieron. ex Hicken) Lellinger	Tressens <i>et al.</i> 4896
<i>Microgramma squamulosa</i> (Kaulf.) de la Sota	Tressens <i>et al.</i> 6044
<i>Niphidium crassifolium</i> (L.) Lellinger	Tressens <i>et al.</i> 4949
<i>Pecluma filicula</i> (Kaulf.) M.G. Price	Keller 797
<i>Pecluma pectinatiformis</i> (Lindm.) M.G. Price	Keller 332
<i>Pecluma singeri</i> (de la Sota) M.G.Price	Keller 229
<i>Pecluma sicca</i> (Lindm.) M.G. Price	Tressens <i>et al.</i> 4942

<i>Pleopeltis hirsutissima</i> (Raddi) de la Sota	Keller 850
<i>Pleopeltis pleopeltifolia</i> (Raddi) Alston	Tressens <i>et al.</i> 4943
<i>Pleopeltis squalida</i> (Vell.) de la Sota	Keller 775
Psilotaceae	
<i>Psilotum nudum</i> (L.) P.Beauv.	Keller 1529
Pteridaceae	
<i>Adiantopsis chlorophylla</i> (Sw.) Fée	Tressens <i>et al.</i> 5877
<i>Adiantum</i> cfr. <i>lorentzii</i> Hieron.	Keller & Robledo 1627
<i>Adiantum pseudotinctum</i> Hieron.	Tressens <i>et al.</i> 4986
<i>Adiantum raddianum</i> C.Presl	Tressens <i>et al.</i> 4639
<i>Anogramma chaerophylla</i> (Desv.) Link	Tressens <i>et al.</i> 5489
<i>Cassebeera triphylla</i> (Lam.) Kaulf.	Tressens <i>et al.</i> 5651
<i>Doryopteris concolor</i> (Langsd. & Fisch.) Kuhn	Tressens <i>et al.</i> 5744
<i>Doryopteris nobilis</i> (T. Moore) C. Chr.	Tressens <i>et al.</i> 4633
<i>Doryopteris pentagona</i> Pic. Serm.	Keller 3994
<i>Hemionitis tomentosa</i> (Lam.) Raddi	Tressens <i>et al.</i> 6086
<i>Pteris deflexa</i> Link	Tressens <i>et al.</i> 4637
<i>Pteris denticulata</i> Sw. var. <i>denticulata</i>	Tressens <i>et al.</i> 4970
<i>Pteris lechleri</i> Mett.	Keller & Robledo 1650
Schizaeaceae	
<i>Anemia phyllitidis</i> (L.) Sw. var. <i>phyllitidis</i>	Keller 2018
<i>Anemia phyllitidis</i> (L.) Sw. var. <i>tweddieana</i> (Hook.) Hassl.	Tressens <i>et al.</i> 4646
<i>Anemia tomentosa</i> (Savigny) Sw. var. <i>anthriscifolia</i> (Schrad.) Mickel	Keller <i>et al.</i> 1931
<i>Anemia tomentosa</i> (Savigny) Sw. var. <i>tomentosa</i>	Keller 348
Selaginellaceae	
<i>Selaginella microphylla</i> (Kunth) Spring	Keller 1158
<i>Selaginella muscosa</i> Spring	Tressens <i>et al.</i> 4635
<i>Selaginella sulcata</i> (Desv. ex Poir.) Spring ex Mart.	Tressens <i>et al.</i> 5631
Thelypteridaceae	
<i>Macrothelypteris torresiana</i> (Gaudich.) Ching	Tressens <i>et al.</i> 5745
<i>Thelypteris amambayensis</i> (H. Christ) Ponce	Keller 787
<i>Thelypteris dentata</i> (Forssk.) E.P. St. John	Keller 2809
<i>Thelypteris hispidula</i> (Decne.) C.F. Reed	Tressens <i>et al.</i> 6857
<i>Thelypteris metteniana</i> Ching	Keller 1466
<i>Thelypteris patens</i> (Sw.) Small var. <i>smithiana</i> Ponce	Tressens <i>et al.</i> 6765
<i>Thelypteris recumbens</i> (Rosenst.) C.F. Reed	Tressens <i>et al.</i> 6845
<i>Thelypteris riograndensis</i> (Lindm.) C.F. Reed	Keller 1118
<i>Thelypteris rivularioides</i> (Fée) Abbiatti	Keller 767
<i>Thelypteris sanctae-catharinae</i> (Rosenst.) Ponce	Tressens <i>et al.</i> 5824
<i>Thelypteris scabra</i> (C. Presl) Lellinger	Tressens <i>et al.</i> 5759
Vittariaceae	
<i>Vittaria lineata</i> (L.) Sm.	Tressens <i>et al.</i> 4688
SPERMATOPHYTA	
Dicotyledoneae Acanthaceae	
<i>Carlowrightia sulcata</i> (Nees) C. Ezcurra	Keller 346
<i>Dicliptera</i> cfr. <i>niederleiniana</i> Lindau	Keller 600
<i>Dicliptera squarrosa</i> Nees	Tressens <i>et al.</i> 5620
<i>Dyschoriste</i> cfr. <i>niederleinii</i> Lindau	Keller 496
<i>Hygrophila costata</i> Nees	Tressens <i>et al.</i> 4983
<i>Justicia brasiliana</i> Roth	Tressens <i>et al.</i> 4867
<i>Justicia floribunda</i> (C. Koch) Wassh.	Tressens <i>et al.</i> 5786
<i>Justicia lythroides</i> (Nees) V.A.W. Graham	Keller & Robledo 1662
<i>Poikilacanthus glandulosus</i> (Nees) Ariza	Keller 802
<i>Ruellia angustiflora</i> (Nees) Lindau ex Rambo	Tressens <i>et al.</i> 5613
Achatocarpaceae	
<i>Achatocarpus praecox</i> Griseb. var. <i>bicornutus</i> (Schinz & Aufran) Botta	Tressens <i>et al.</i> 4863
Amaranthaceae	
<i>Amaranthus hybridus</i> L. subsp. <i>Cruentus</i> (L.) Thell.	Tressens <i>et al.</i> 6527
<i>Amaranthus spinosus</i> L.	Keller 133
<i>Amaranthus viridis</i> L.	Tressens <i>et al.</i> 6496
<i>Chamissoa acuminata</i> Mart.	Tressens <i>et al.</i> 4923
<i>Chamissoa altissima</i> (Jacq.) Kunth	Tressens <i>et al.</i> 4952
<i>Chamissoa maximiliani</i> Mart. ex Moq.	Tressens <i>et al.</i> 5083
<i>Hebanthe eriantha</i> (Poir.) Pedersen	Tressens <i>et al.</i> 5667

<i>Iresine diffusa</i> Humb. & Bonpl. ex Willd.	Tressens <i>et al.</i> 4922
<i>Pseudoplantago friesii</i> Suess.	Keller 492
Anacardiaceae	
<i>Lithrea brasiliensis</i> Marchand	Keller 1483
<i>Schinus terebinthifolius</i> Raddi var. <i>pohlianus</i> Engl.	Tressens <i>et al.</i> 4655
Annonaceae	
<i>Rollinia rugulosa</i> Schltld.	Tressens <i>et al.</i> 4743
<i>Rollinia salicifolia</i> Schltld.	Tressens <i>et al.</i> 4927
Apiaceae	
<i>Anethum graveolens</i> L.	Tressens <i>et al.</i> 4704
<i>Bowlesia incana</i> Ruiz & Pav.	Keller 40
* <i>Coriandrum sativum</i> L.	Tressens <i>et al.</i> 6424
<i>Cyclosporum leptophyllum</i> (Pers.) Sprague	Tressens <i>et al.</i> 4692
<i>Cyclosporum leptophyllum</i> (Pers.) Sprague var. <i>multisectum</i> (Mathias & Constance) Mathias & Constance	Tressens <i>et al.</i> 5916
<i>Eryngium ekmanii</i> H. Wolff	Tressens <i>et al.</i> 4702
<i>Eryngium pandanifolium</i> Cham. & Schltld.	Keller 205
<i>Hydrocotyle bowlesioides</i> Mathias & Constance	Tressens <i>et al.</i> 6387
<i>Hydrocotyle callicephalo</i> Cham.	Tressens <i>et al.</i> 4882
<i>Hydrocotyle exigua</i> (Urb.) Malme	Tressens <i>et al.</i> 5408
<i>Hydrocotyle leucocephala</i> Cham. & Schltld.	Tressens <i>et al.</i> 6341
<i>Hydrocotyle pusilla</i> A.Rich.	Tressens <i>et al.</i> 6351
Apocynaceae	
<i>Aspidosperma australe</i> Müll. Arg.	Tressens <i>et al.</i> 5447
<i>Condylocarpon isthmicum</i> (Vell.) A. DC.	Tressens <i>et al.</i> 5913
<i>Forsteronia glabrescens</i> Müll. Arg.	Tressens <i>et al.</i> 4684
<i>Forsteronia refracta</i> Müll. Arg.	Tressens <i>et al.</i> 6504
<i>Forsteronia thyrsoides</i> (Vell.) Müll. Arg.	Tressens <i>et al.</i> 7100
<i>Peltastes peltatus</i> (Vell.) Woodson	Tressens <i>et al.</i> 5080
<i>Prestonia calycina</i> Müll. Arg.	Keller 3671
<i>Tabernaemontana catharinensis</i> A. DC.	Keller 44
Aquifoliaceae	
<i>Ilex brevicuspis</i> Reissek	Tressens <i>et al.</i> 4652
* <i>Ilex paraguayensis</i> A. St.-Hil. var. <i>paraguayensis</i>	Tressens <i>et al.</i> 4656
Araliaceae	
<i>Aralia warmingiana</i> (Marchal) J. Wen	Tressens <i>et al.</i> 6110
<i>Schefflera morototoni</i> (Aubl.) Maguire, Steyerl. & Frodin	Tressens <i>et al.</i> 5076
Aristolochiaceae	
<i>Aristolochia triangularis</i> Cham.	Tressens <i>et al.</i> 6505
Asclepiadaceae	
<i>Araujia sericifera</i> Brot.	Tressens <i>et al.</i> 5906
<i>Asclepias curassavica</i> L.	Keller 3538
<i>Fischeria stellata</i> (Vell.) E. Fourn.	Tressens <i>et al.</i> 4709
<i>Gonolobus parviflorus</i> Decne.	Keller & Robledo 1648
<i>Macroscopus aurea</i> E. Fourn.	Tressens <i>et al.</i> 5428
<i>Marsdenia montana</i> Malme	Keller 494
<i>Metastelma diffusum</i> (Gill. ex Hook.) Decne.	Tressens <i>et al.</i> 6280
<i>Orthosia latipes</i> (Decne.) Malme	Tressens <i>et al.</i> 5472
<i>Orthosia urceolata</i> E. Fourn.	Tressens <i>et al.</i> 6383
<i>Oxypetalum appendiculatum</i> Mart. ex Zucc.	Keller & Robledo 1597
<i>Oxypetalum molle</i> Hook. & Arn.	Tressens <i>et al.</i> 5880
<i>Oxypetalum solanoides</i> Hook. & Arn.	Keller 3695
<i>Tassadia subulata</i> (Vell.) Fontella & E.A. Schwarz var. <i>florida</i> (Vell.) Fontella & E.A.Schwarz	Keller 3062
<i>Tassadia subulata</i> (Vell.) Fontella & E.A. Schwarz var. <i>subulata</i>	Keller 226
Asteraceae	
<i>Acanthospermum australe</i> (Loefl.) Kuntze	Tressens <i>et al.</i> 4859
<i>Achyrocline flaccida</i> (Weinm.) DC.	Tressens <i>et al.</i> 4948
<i>Acmella decumbens</i> (Sm.) R.K. Jansen	Tressens <i>et al.</i> 5799
<i>Acmella serratifolia</i> R.K. Jansen	Tressens <i>et al.</i> 6492
<i>Adenostemma brasilianum</i> (Pers.) Cass.	Keller 782
<i>Adenostemma verbesina</i> (L.) Kuntze	Tressens <i>et al.</i> 6118
<i>Ageratum conyzoides</i> L.	Keller 845
<i>Ambrosia elatior</i> L.	Keller 130

S. G. Tressens *et al.*, Las plantas vasculares de la reserva de uso múltiple Guaraní, Misiones

<i>Aspilia pascaloides</i> Griseb.	Keller 2023
<i>Baccharis anomala</i> DC.	Tressens <i>et al.</i> 5871
<i>Baccharis brachylaenoides</i> DC. var. <i>brachylaenoides</i>	Tressens <i>et al.</i> 6422
<i>Baccharis brachylaenoides</i> DC. var. <i>polycephala</i> (Sch. Bip.) Barroso	Tressens <i>et al.</i> 6078
<i>Baccharis dentata</i> (Vell.) G.M. Barroso	Keller <i>et al.</i> 34
<i>Baccharis dracunculifolia</i> DC.	Tressens <i>et al.</i> 4961
<i>Baccharis elaeagnoides</i> Steud. ex Baker	Tressens <i>et al.</i> 5826
<i>Baccharis gaudichaudiana</i> DC.	Tressens <i>et al.</i> 5675
<i>Baccharis grandimucronata</i> I.L. Teodoro	Tressens <i>et al.</i> 6389
<i>Baccharis medullosa</i> DC.	Keller 620
<i>Baccharis microdonta</i> DC.	Tressens <i>et al.</i> 6189
<i>Baccharis oxydonta</i> DC.	Tressens <i>et al.</i> 5624
<i>Baccharis punctulata</i> DC.	Keller 218
<i>Baccharis trinervis</i> (Lam.) Pers.	Keller <i>et al.</i> 1943
<i>Bidens pilosa</i> L.	Tressens <i>et al.</i> 6174
<i>Calyptocarpus biaristatus</i> (DC.) H. Rob.	Tressens <i>et al.</i> 4893
<i>Centratherum punctatum</i> Cass.	Tressens <i>et al.</i> 4937
<i>Chaptalia nutans</i> (L.) Pol.	Keller 330
<i>Chevreulia acuminata</i> Less.	Keller 770
<i>Chevreulia sarmentosa</i> (Pers.) S.F. Blake	Tressens <i>et al.</i> 6532
<i>Cirsium vulgare</i> (Savi) Ten.	Keller 129
<i>Conyza bonariensis</i> (L.) Cronquist	Keller & Prance 3323
<i>Conyza sumatrensis</i> (Retz.) E. Walker var. <i>sumatrensis</i>	Keller 486
<i>Conyza primulifolia</i> (Lam.) Cuatrec. & Lourteig	Keller 488
<i>Dasyphyllum brasiliensis</i> (Spreng.) Cabrera	Keller 3280
<i>Eclipta prostrata</i> (L.) L.	Keller 352
<i>Elephantopus mollis</i> Kunth	Tressens <i>et al.</i> 4936
<i>Erechthites hieracifolia</i> (L.) Raf. ex DC.	Keller 356
<i>Erechthites hieracifolia</i> (L.) Raf. ex DC. var. <i>cacalioides</i> (Fisch. ex Spreng.) Griseb.	Tressens <i>et al.</i> 4703
<i>Erechthites valerianifolia</i> (Wolf) DC.	Tressens <i>et al.</i> 4616
<i>Eupatorium argentinum</i> Arizab	Keller 474
<i>Eupatorium blumenavii</i> Hieron.	Tressens <i>et al.</i> 4935
<i>Eupatorium candolleanum</i> Hook. & Arn.	Keller 602
<i>Eupatorium christieanum</i> Baker	Keller 633
<i>Eupatorium hecatanthum</i> (DC.) Baker	Tressens <i>et al.</i> 4892
<i>Eupatorium inulifolium</i> Kunth	Tressens <i>et al.</i> 4933
<i>Eupatorium odoratum</i> L.	Tressens <i>et al.</i> 6171
<i>Eupatorium pedunculatum</i> Hook. & Arn.	Keller 202
<i>Eupatorium picturatum</i> Malme	Tressens <i>et al.</i> 4669
<i>Eupatorium squarrulosum</i> Hook. & Arn.	Keller 3066
<i>Galinsoga parviflora</i> Cav.	Tressens <i>et al.</i> 6269
<i>Gamochoaeta coarctata</i> (Willd.) Kerguélen	Tressens <i>et al.</i> 5923
<i>Gamochoaeta pensylvanica</i> (Willd.) Cabrera	Tressens <i>et al.</i> 6503
<i>Gamochoaeta platensis</i> (Cabrera) Cabrera	Tressens <i>et al.</i> 6501
<i>Gamochoaeta simplicicaulis</i> (Willd. ex Spreng.) Cabrera	Tressens <i>et al.</i> 6457
<i>Gnaphalium gaudichaudianum</i> DC.	Keller 472
<i>Gochmatia polymorpha</i> (Less.) Cabrera var. <i>ceanothifolia</i> (Less.) Cabrera	Tressens <i>et al.</i> 5785
<i>Gymnocoronis spilanthoides</i> (Hook. & Arn.) DC. var. <i>subcordata</i> (DC.) Baker	Keller 452
* <i>Helianthus annuus</i> L.	Keller & Prance 3383
<i>Hypochaeris chillensis</i> (Kunth) Hieron.	Tressens <i>et al.</i> 4696
<i>Jaegeria hirta</i> (Lag.) Less.	Tressens <i>et al.</i> 5879
<i>Jungia floribunda</i> Less.	Keller 148
<i>Lactuca serriola</i> L.	Keller 3603
<i>Lactuca virosa</i> L.	Keller 4164
* <i>Matricaria recutita</i> L.	Keller 208
<i>Mikania burchellii</i> Baker	Tressens <i>et al.</i> 5615
<i>Mikania campanulata</i> Gardner	Tressens <i>et al.</i> 5828
<i>Mikania</i> cfr. <i>capricorni</i> B.L. Rob.	Keller & Prance 3371
<i>Mikania chlorolepis</i> Baker	Tressens <i>et al.</i> 5665
<i>Mikania cordifolia</i> (L. f.) Willd.	Keller & Robledo 1646
<i>Mikania dentata</i> Spreng.	Tressens <i>et al.</i> 5821
<i>Mikania glomerata</i> Spreng.	Tressens <i>et al.</i> 6372
<i>Mikania hirsutissima</i> DC.	Tressens <i>et al.</i> 5662
<i>Mikania lindleyana</i> DC.	Keller y Robledo 2128

<i>Mikania micrantha</i> Kunth	Tressens <i>et al.</i> 4908
<i>Mikania urticifolia</i> Hook. & Arn.	Keller y Robledo 2125
<i>Mikania variifolia</i> Hieron.	Keller 3522
<i>Mikania vitifolia</i> DC.	Tressens <i>et al.</i> 5390
<i>Mutisia campanulata</i> Less.	Tressens <i>et al.</i> 6055
<i>Mutisia speciosa</i> Aiton ex Hook.	Tressens <i>et al.</i> 5380
<i>Piptocarpha sellowii</i> (Sch. Bip.) Baker	Tressens <i>et al.</i> 5391
<i>Pluchea sagittalis</i> (Lam.) Cabrera	Keller 643
<i>Podocoma notobellidastrum</i> (Griseb.) G.L. Nesom	Tressens <i>et al.</i> 5414
<i>Podocoma rivularis</i> (Gardner) G.L. Nesom	Tressens <i>et al.</i> 4644
<i>Porophyllum ruderales</i> (Jacq.) Cass.	Keller 795
<i>Pterocaulon alopecuroides</i> (Lam.) DC.	Tressens <i>et al.</i> 6178
<i>Pterocaulon balansae</i> Chodat	Keller 650
<i>Senecio brasiliensis</i> (Spreng.) Less.	Tressens <i>et al.</i> 5455
<i>Senecio grisebachii</i> Baker	Keller 3694
<i>Senecio pluricephalus</i> Cabrera	Tressens <i>et al.</i> 6364
<i>Smallanthus connatus</i> (Spreng.) H. Rob.	Keller 632
<i>Solidago chilensis</i> Meyen var. <i>megapotamica</i> (DC.) Cabrera	Tressens <i>et al.</i> 6007
<i>Soliva sessilis</i> Ruiz & Pav.	Tressens <i>et al.</i> 5917
<i>Sonchus asper</i> (L.) Hill	Tressens <i>et al.</i> 5609
* <i>Tagetes minuta</i> L.	Tressens <i>et al.</i> 6011
* <i>Tanacetum parthenium</i> (L.) Sch. Bip.	Keller 460
<i>Taraxacum officinale</i> G.Weber ex F.H. Wigg.	Tressens <i>et al.</i> 5095
<i>Vernonia</i> sp.	Keller 3518
<i>Vernonia balansae</i> Hieron.	Tressens <i>et al.</i> 5623
<i>Vernonia petiolaris</i> DC.	Tressens <i>et al.</i> 6380
<i>Vernonia platensis</i> (Spreng.) Less.	Keller 201
<i>Vernonia scorpioides</i> (Lam.) Pers.	Tressens <i>et al.</i> 6073
<i>Vernonia tweediana</i> Baker	Tressens <i>et al.</i> 6172
Basellaceae	
<i>Anredera cordifolia</i> (Ten.) Steenis	Tressens <i>et al.</i> 4864
Begoniaceae	
<i>Begonia cucullata</i> Willd.	Tressens <i>et al.</i> 5084
<i>Begonia cucullata</i> Willd. var. <i>arenosicola</i> (C.DC.) L.B. Sm. & B.G. Schub.	Tressens <i>et al.</i> 4710
<i>Begonia per-dusenii</i> Brade	Tressens <i>et al.</i> 5485
<i>Begonia subvillosa</i> Klotzsch	Keller 327
Bignoniaceae	
<i>Adenocalymna marginatum</i> (Cham.) DC.	Keller 3529
<i>Amphilophium paniculatum</i> (L.) Kunth	Tressens <i>et al.</i> 5678
<i>Arrabidaea</i> cfr. <i>samydoïdes</i> (Cham.) Sandwith	Keller 3526
<i>Arrabidaea chica</i> (Humb. & Bonpl.) B.Verl.	Tressens <i>et al.</i> 4679
<i>Arrabidaea mutabilis</i> Bureau & K. Schum.	Tressens <i>et al.</i> 6114
<i>Arrabidaea selloi</i> (Spreng.) Sandwith	Keller 2028
<i>Clytostoma sciuripabulum</i> Bureau & K. Schum.	Keller 83
<i>Jacaranda micrantha</i> Cham.	Tressens <i>et al.</i> 4729
<i>Macfadyena hassleri</i> Sprague	Keller 344
<i>Macfadyena uncatata</i> (Andrews) Sprague & Sandwith	Tressens <i>et al.</i> 6375
<i>Macfadyena unguis-cati</i> (L.) A. Gentry	Keller & Robledo 1645
<i>Mansoa difficilis</i> (Cham.) Bureau & K.Schum.	Tressens <i>et al.</i> 4609
<i>Melloa quadrivalvis</i> (Jacq.) A.H.Gentry	Keller 221
<i>Pithecoctenium crucigerum</i> (L.) A.H.Gentry	Tressens <i>et al.</i> 4680
<i>Pyrostegia venusta</i> (Ker Gawl.) Miers	Tressens <i>et al.</i> 5438
<i>Tabebuia alba</i> (Cham.) Sandwith	Tressens <i>et al.</i> 5082
<i>Tabebuia heptaphylla</i> (Vell.) Toledo	Keller & Robledo 2210
<i>Tabebuia pulcherrima</i> Sandwith	Tressens <i>et al.</i> 5454
Bombacaceae	
<i>Ceiba speciosa</i> (A. St.-Hil., Juss. & Cambess.) Ravenna	Tressens <i>et al.</i> 5632
Boraginaceae	
<i>Cordia ecalyculata</i> Vell.	Tressens <i>et al.</i> 5132
<i>Cordia trichotoma</i> (Vell.) Arráb. ex Steud.	Keller 3999
<i>Heliotropium tiaridioides</i> Cham.	Tressens <i>et al.</i> 4982
<i>Heliotropium transalpinum</i> Vell.	Keller & Prance 3366
<i>Patagonula americana</i> L.	Tressens <i>et al.</i> 4744
<i>Tournefortia breviflora</i> DC.	Tressens <i>et al.</i> 6859

S. G. Tressens *et al.*, Las plantas vasculares de la reserva de uso múltiple Guaraní, Misiones

<i>Tournefortia paniculata</i> Cham.	Tressens <i>et al.</i> 4909
<i>Varronia dichotoma</i> Ruiz & Pav.	Keller 484
Brassicaceae	
<i>Capsella bursa-pastoris</i> (L.) Medik.	Keller 3778
<i>Cardamine bonariensis</i> Pers.	Keller 367
<i>Coronopus didymus</i> (L.) Sm.	Tressens <i>et al.</i> 6499
Buddlejaceae	
<i>Buddleja stachyoides</i> Cham. & Schltld.	Tressens <i>et al.</i> 5482
Cactaceae	
<i>Cereus stenogonus</i> K.Schum.	Tressens <i>et al.</i> 5852
* <i>Opuntia arechavaletae</i> Speg.	Keller 2003
<i>Pereskia aculeata</i> Mill.	Tressens <i>et al.</i> 4869
<i>Rhipsalis cereuscula</i> Haw.	Tressens <i>et al.</i> 5626
<i>Rhipsalis cruciforme</i> (Vell.) A. Cast.	Keller 779
<i>Rhipsalis floccosa</i> Pfeiff.	Tressens <i>et al.</i> 5387
<i>Rhipsalis floccosa</i> Pfeiff. subsp. <i>hohenauensis</i> (F.Ritter) Barthott & N.P.Taylor	Tressens <i>et al.</i> 6767
<i>Rhipsalis houlettiana</i> Lem.	Tressens <i>et al.</i> 5393
<i>Rhipsalis lumbricoides</i> (Lem.) Lem. ex Salm-Dyck	Tressens <i>et al.</i> 5499
<i>Rhipsalis warmingiana</i> K.Schum.	Keller 453
Callitrichaceae	
<i>Callitriche rimosa</i> Fasset	Keller & Prance 3363
<i>Callitriche terrestris</i> Raf	Keller 4443
Campanulaceae	
<i>Lobelia hassleri</i> Zahlbr.	Tressens <i>et al.</i> 5111
<i>Lobelia nummularioides</i> Cham. var. <i>prostrata</i> (Zahlbr.) E. Wimm.	Tressens <i>et al.</i> 5809
<i>Siphocampylus yerbalensis</i> E. Wimm.	Tressens <i>et al.</i> 4670
<i>Triodanis perfoliata</i> (L.) Nieuwl. var. <i>biflora</i> (Ruiz & Pav.) T.R. Bradley	Tressens <i>et al.</i> 5444
<i>Wahlenbergia linarioides</i> (Lam.) A. DC.	Tressens <i>et al.</i> 4691
Capparaceae	
<i>Cleome viridiflora</i> Schreb.	Tressens <i>et al.</i> 5100
Caprifoliaceae	
<i>Sambucus australis</i> Cham. & Schltld.	Tressens <i>et al.</i> 4675
Caricaceae	
<i>Carica quercifolia</i> (A. St.-Hil.) Hieron.	Tressens <i>et al.</i> 5446
<i>Jacaratia spinosa</i> (Aubl.) A. DC.	Tressens <i>et al.</i> 4856
Caryophyllaceae	
<i>Cerastium rivulare</i> Cambess.	Tressens <i>et al.</i> 5653
<i>Cerastium rivulariastrum</i> Moeschl & Pedersen	Tressens <i>et al.</i> 5379
<i>Paronychia communis</i> Cambess.	Tressens <i>et al.</i> 4718
<i>Silene antirrhina</i> L.	Keller 1312
Cecropiaceae	
<i>Cecropia pachystachya</i> Trécul	Keller & Robledo 1618
Celastraceae	
<i>Maytenus ilicifolia</i> Mart. ex Reissek	Keller 325
Celtidaceae	
<i>Celtis iguanaea</i> (Jacq.) Sarg.	Tressens <i>et al.</i> 4919
<i>Trema micrantha</i> (L.) Blume	Tressens <i>et al.</i> 4687
Chenopodiaceae	
<i>Chenopodium ambrosioides</i> L.	Tressens <i>et al.</i> 6418
<i>Chenopodium carinatum</i> R. Br.	Tressens <i>et al.</i> 6495
Clusiaceae	
<i>Hypericum brasiliense</i> Choisy	Tressens <i>et al.</i> 4672
Combretaceae	
<i>Combretum fruticosum</i> (Loefl.) Stuntz	Keller 635
<i>Terminalia australis</i> Cambess.	Tressens <i>et al.</i> 5501
Convolvulaceae	
<i>Convolvulus bonariensis</i> Cav.	Keller 320
<i>Convolvulus crenatifolius</i> Ruiz & Pav.	Tressens <i>et al.</i> 4725
<i>Dichondra macrocalyx</i> Meisn.	Tressens <i>et al.</i> 6442
<i>Dichondra microcalyx</i> (Hallier f.) Fabris	Tressens <i>et al.</i> 6358
* <i>Ipomoea batatas</i> (L.) Lam.	Keller 487
<i>Ipomoea bonariensis</i> Hook.	Keller & Robledo 1626
<i>Ipomoea cairica</i> (L.) Sweet	Keller 3605
<i>Ipomoea indica</i> (Burm. f.) Merr.	Tressens <i>et al.</i> 6833

<i>Ipomoea nil</i> (L.) Roth	Keller 3523
Cucurbitaceae	
<i>Cayaponia bonariensis</i> (Mill.) Mart. Crov.	Tressens <i>et al.</i> 4763
<i>Cayaponia pilosa</i> (Vell.) Cogn.	Tressens <i>et al.</i> 5754
* <i>Citrullus vulgaris</i> Schrad.	Keller 614
* <i>Cucumis melo</i> L.	Keller 461
* <i>Cucurbita maxima</i> Duchesne	Keller 459
* <i>Cucurbita moschata</i> (Lam.) Poir.	Keller 613
<i>Cucurbitella asperata</i> (Gillies ex Hook. & Arn.) Walp.	Tressens <i>et al.</i> 4981
<i>Cyclanthera hystrix</i> (Gillies ex Hook. & Arn.) Arn.	Tressens <i>et al.</i> 4612
* <i>Lagenaria siceraria</i> (Molina) Standl.	Keller 564
<i>Melothria cucumis</i> Vell.	Tressens <i>et al.</i> 5474
<i>Sicyos polyacanthus</i> Cogn.	Keller 8
<i>Wilbrandia ebracteata</i> Cogn.	Tressens <i>et al.</i> 4689
Ebenaceae	
<i>Diospyros inconstans</i> Jacq.	Tressens <i>et al.</i> 6122
Erythroxylaceae	
<i>Erythroxylum cuneifolium</i> (Mart.) O.E. Schulz	Tressens <i>et al.</i> 6441
<i>Erythroxylum deciduum</i> A. St.-Hil.	Tressens <i>et al.</i> 6754
<i>Erythroxylum myrsinites</i> Mart.	Tressens <i>et al.</i> 5500
Euphorbiaceae	
<i>Acalypha communis</i> Müll. Arg.	Keller 631
<i>Acalypha gracilis</i> Spreng.	Tressens <i>et al.</i> 6344
<i>Acalypha hassleriana</i> Chodat	Keller 489
<i>Acalypha multicaulis</i> Müll. Arg.	Tressens <i>et al.</i> 4928
<i>Actinostemon concolor</i> (Spreng.) Müll. Arg.	Tressens <i>et al.</i> 5395
<i>Alchornea glandulosa</i> Poepp. subsp. <i>iricurana</i> (Casar.) Secco	Grance & Robledo 18
<i>Bernardia pulchella</i> (Baill.) Müll. Arg.	Tressens <i>et al.</i> 4606
<i>Croton lobatus</i> L.	Tressens <i>et al.</i> 6491
<i>Croton reitzii</i> L.B. Sm. & Downs	Keller 321
<i>Dalechampia stenosepala</i> Müll. Arg.	Tressens <i>et al.</i> 4716
<i>Dalechampia stipulacea</i> Müll. Arg.	Keller & Robledo 1647
<i>Euphorbia heterophylla</i> L.	Keller 638
<i>Euphorbia hirta</i> L. var. <i>ophthalmica</i> (Pers.) Allem & Irgang	Keller 147
<i>Euphorbia sciadophila</i> Boiss.	Tressens <i>et al.</i> 4648
<i>Euphorbia serpens</i> Kunth var. <i>serpens</i>	Tressens <i>et al.</i> 6494
* <i>Manihot esculenta</i> Crantz	Keller 805
<i>Manihot grahamii</i> Hook.	Tressens <i>et al.</i> 4674
<i>Phyllanthus niruri</i> L.	Tressens <i>et al.</i> 4621
<i>Phyllanthus sellowianus</i> (Klotzsch) Müll. Arg.	Tressens <i>et al.</i> 5505
* <i>Ricinus communis</i> L.	Keller 607
<i>Sapium glandulosump</i> (L.) Morong	Tressens <i>et al.</i> 6451
<i>Sebastiania brasiliensis</i> Spreng.	Tressens <i>et al.</i> 4605
<i>Sebastiania commersoniana</i> (Baill.) L.B. Sm. & Downs	Tressens <i>et al.</i> 5642
<i>Tetrorchidium rubrivenium</i> Poepp.	Keller <i>et al.</i> 1951
<i>Tragia giardellii</i> M.M. Gut. & Múlgura	Keller 777
<i>Tragia uberabana</i> Müll. Arg. var. <i>uberabana</i>	Keller 502
<i>Tragia volubilis</i> L.	Tressens <i>et al.</i> 4752
Fabaceae	
<i>Acacia nitidifolia</i> Speg.	Tressens <i>et al.</i> 5666
<i>Acacia recurva</i> Benth.	Keller & Robledo 1620
<i>Acacia tucumanensis</i> Griseb.	Tressens <i>et al.</i> 5092
<i>Acacia velutina</i> DC. var. <i>monadena</i> Hassl.	Tressens <i>et al.</i> 6506
<i>Albizia edwallii</i> (Hoehne) Barneby & J.W. Grimes	Tressens <i>et al.</i> 4751
<i>Apuleia leiocarpa</i> (Vogel) J.F. Macbr.	Tressens <i>et al.</i> 5108
* <i>Arachis hypogaea</i> L.	Keller 609
* <i>Arachis hypogaea</i> L. var. <i>fastigiata</i> Waldron	Keller 757
<i>Ateleia glazioveana</i> Baill.	Tressens <i>et al.</i> 5680
<i>Bauhinia forficata</i> Link subsp. <i>pruinosa</i> (Vogel) Fortunato & Wunderlin	Tressens <i>et al.</i> 4950
<i>Bauhinia microstachya</i> (Raddi) J.F. Macbr.	Tressens <i>et al.</i> 4632
<i>Calliandra foliolosa</i> Benth.	Tressens <i>et al.</i> 6019
<i>Calliandra tweedii</i> Benth.	Tressens <i>et al.</i> 4944
<i>Chaetocalyx longiflora</i> Benth. ex A. Gray	Tressens <i>et al.</i> 6520
<i>Dalbergia frutescens</i> (Vell.) Britton	Tressens <i>et al.</i> 4604

<i>Desmodium affine</i> Schldl.	Keller 794
<i>Desmodium uncinatum</i> (Jacq.) DC.	Tressens <i>et al.</i> 5855
<i>Enterolobium contortisiliquum</i> (Vell.) Morong	Tressens <i>et al.</i> 6087
<i>Erythrina falcata</i> Benth.	Schinini <i>et al.</i> 28794
<i>Gleditsia amorphoides</i> (Griseb.) Taub.	Tressens <i>et al.</i> 5135
<i>Holocalyx balansae</i> Micheli	Schinini <i>et al.</i> 28791
<i>Inga marginata</i> Willd.	Tressens <i>et al.</i> 4959
<i>Inga virescens</i> Benth.	Tressens <i>et al.</i> 6760
<i>Lonchocarpus campestris</i> Mart. ex Benth.	Tressens <i>et al.</i> 4890
<i>Lonchocarpus muehlbergianus</i> Hassl.	Tressens <i>et al.</i> 5075
<i>Lonchocarpus nitidus</i> (Vogel) Benth.	Keller <i>et al.</i> 3315
<i>Machaerium paraguariense</i> Hassl.	Tressens <i>et al.</i> 6855
<i>Machaerium stipitatum</i> (DC.) Vogel	Tressens <i>et al.</i> 5639
<i>Mimosa glanduliseta</i> Burk.	Keller & Robledo 1634
<i>Myrocarpus frondosus</i> Allemão	Tressens <i>et al.</i> 5459
<i>Parapiptadenia rigida</i> (Benth.) Brenan	Tressens <i>et al.</i> 5657
* <i>Phaseolus vulgaris</i> L.	Keller 380
<i>Rhynchosia rojasii</i> Hassl.	Tressens <i>et al.</i> 6117
* <i>Senna alata</i> (L.) Roxb.	Keller 803
<i>Senna occidentalis</i> (L.) Link	Keller 135
<i>Vigna caracalla</i> (L.) Verdc.	Tressens <i>et al.</i> 4865
* <i>Vigna sinensis</i> (L.) Levi	Keller 173
Flacourtiaceae	
<i>Abatia angeliana</i> M.H. Alford	Tressens <i>et al.</i> 5831
<i>Banara tomentosa</i> Clos	Tressens <i>et al.</i> 5109
<i>Casearia decandra</i> Jacq.	Keller 3832
<i>Casearia sylvestris</i> Sw. var. <i>sylvestris</i>	Tressens <i>et al.</i> 6337
<i>Xylosma pseudosalzmanii</i> Sleumer	Keller 1146
<i>Xylosma tweediana</i> (Clos) Eichler	Tressens <i>et al.</i> 4668
Gesneriaceae	
<i>Sinningia douglasii</i> (Lindl.) Chautems	Tressens <i>et al.</i> 4667
Hippocrateaceae	
<i>Pristimera andina</i> Miers	Tressens <i>et al.</i> 5385
Icacinaceae	
<i>Citronella paniculata</i> (Mart.) R.A. Howard	Tressens <i>et al.</i> 6343
Lamiaceae	
<i>Hyptis</i> cfr. <i>balansae</i> Briq.	Keller & Prance 3333
<i>Hyptis brevipes</i> Poit.	Keller 203
<i>Hyptis elegans</i> (Briq.) Briq. ex Micheli	Keller 5239
<i>Hyptis mutabilis</i> (Rich.) Briq.	Tressens <i>et al.</i> 5376
<i>Hyptis uliginosa</i> A. St.-Hil. ex Benth.	Keller 789
* <i>Leonotis nepetifolia</i> (L.) R. Br.	Keller 462
<i>Leonurus japonicus</i> Houtt.	Tressens <i>et al.</i> 4711
<i>Ocimum selloi</i> Benth.	Tressens <i>et al.</i> 6169
<i>Salvia guaranitica</i> A.St.-Hil. ex Benth.	Tressens <i>et al.</i> 5471
<i>Scutellaria platensis</i> Speg.	Tressens <i>et al.</i> 6522
<i>Scutellaria racemosa</i> Pers.	Tressens <i>et al.</i> 6059
<i>Teucrium versicarium</i> Mill.	Keller 478
Lauraceae	
<i>Cinnamomum amoenum</i> (Nees & Mart.) Kosterm.	Tressens <i>et al.</i> 4658
<i>Cinnamomum vesiculosum</i> (Nees & Mart.) Kosterm.	Tressens <i>et al.</i> 4705
<i>Nectandra lanceolata</i> Nees & Mart. ex Nees	Tressens <i>et al.</i> 4650
<i>Nectandra megapotamica</i> (Spreng.) Mez	Tressens <i>et al.</i> 5409
<i>Ocotea diospyrifolia</i> (Meisn.) Mez	Tressens <i>et al.</i> 6468
<i>Ocotea puberula</i> (Rich.) Nees	Tressens <i>et al.</i> 5658
<i>Ocotea pulchella</i> (Nees) Mez	Tressens <i>et al.</i> 5120
Loasaceae	
<i>Blumenbachia latifolia</i> Cambess.	Tressens <i>et al.</i> 4607
Loganiaceae	
<i>Spigelia humboldtiana</i> Cham. & Schldl.	Tressens <i>et al.</i> 5868
<i>Strychnos brasiliensis</i> (Spreng.) Mart.	Tressens <i>et al.</i> 6111
Loranthaceae	
<i>Struthanthus</i> aff. <i>angustifolius</i> (Griseb.) Hauman	Tressens <i>et al.</i> 6088
<i>Struthanthus uraguensis</i> (Hook. & Arn.) Don	Keller 1148

Lythraceae

<i>Cuphea carthagenensis</i> (Jacq.) J.F. Macbr.	Tressens <i>et al.</i> 6483
<i>Cuphea fruticosa</i> Spreng.	Tressens <i>et al.</i> 5798
<i>Cuphea glutinosa</i> Cham. & Schldtl.	Tressens <i>et al.</i> 4954
<i>Cuphea hirsutissima</i> Lourteig	Keller 363
<i>Cuphea racemosa</i> (L.f.) Spreng. subsp. <i>racemosa</i>	Tressens <i>et al.</i> 6514
<i>Cuphea</i> aff. <i>thymoides</i> Cham. & Schldtl.	Keller 204
<i>Heimia myrtifolia</i> Cham. & Schldtl.	Keller 3604

Malpighiaceae

<i>Bunchosia pallescens</i> Skottsbo.	Keller 6
<i>Callaeum psilophyllum</i> (A. Juss.) D.M. Johnson	Tressens <i>et al.</i> 6180
<i>Dicella nucifera</i> Chodat	Tressens <i>et al.</i> 4891
<i>Heteropterys bicolor</i> A. Juss.	Tressens <i>et al.</i> 6523
<i>Heteropterys intermedia</i> (A. Juss.) Griseb.	Tressens <i>et al.</i> 5126
<i>Heteropterys leschenaultiana</i> Adr. Juss.	Keller & Robledo 1613
<i>Heteropterys syringifolia</i> Griseb.	Tressens <i>et al.</i> 5780
<i>Stigmaphyllon jatrophifolium</i> A. Juss.	Keller & Prance 3360
<i>Tetrapteryx mollis</i> Griseb.	Tressens <i>et al.</i> 6455

Malvaceae

<i>Abutilon amoenum</i> K. Schum.	Tressens <i>et al.</i> 5483
<i>Abutilon pictum</i> (Hook. & Arn.) Walp.	Keller 220
<i>Abutilon umbelliflorum</i> A. St.-Hil.	Tressens <i>et al.</i> 5461
<i>Bastardiopsis densiflora</i> (Hook. & Arn.) Hassl.	Tressens <i>et al.</i> 5636
<i>Malvastrum coromandelianum</i> (L.) Garcke	Keller 146
<i>Modiolastrum lateritium</i> (Hook.) Krapov.	Tressens <i>et al.</i> 5130
<i>Pavonia flavispina</i> Miq.	Keller & Robledo 1656
<i>Pavonia sepium</i> A. St.-Hil.	Tressens <i>et al.</i> 5128
<i>Sida honoriana</i> Krapov.	Keller & Robledo 1604
<i>Sida poeppigiana</i> (K. Schum.) Fryxell	Keller 644
<i>Sida rhombifolia</i> L.	Tressens <i>et al.</i> 4714
<i>Wissadula excelsior</i> (Cav.) C. Presl	Tressens <i>et al.</i> 4914

Melastomataceae

<i>Leandra australis</i> (Cham.) Cogn.	Tressens <i>et al.</i> 4747
<i>Leandra regnellii</i> (Triana) Cogn.	Tressens <i>et al.</i> 4602
<i>Miconia cinerascens</i> Miq.	Tressens <i>et al.</i> 4681
<i>Miconia pusilliflora</i> (DC.) Naudin	Keller 3
<i>Tibouchina herbacea</i> (DC.) Cogn.	Tressens <i>et al.</i> 5854
<i>Tibouchina longipilosa</i> Cogn.	Keller 649

Meliaceae

<i>Cabralea canjerana</i> (Vell.) Mart. subsp. <i>canjerana</i>	Tressens <i>et al.</i> 5448
---	-----------------------------

<i>Cedrela fissilis</i> Vell.	Tressens <i>et al.</i> 4888
<i>Guarea macrophylla</i> Vahl subsp. <i>spicaeflora</i> (A. Juss.) T.D. Penn.	Tressens <i>et al.</i> 6060
* <i>Melia azedarach</i> L.	Tressens <i>et al.</i> 6057
<i>Trichilia catigua</i> A. Juss.	Tressens <i>et al.</i> 4889
<i>Trichilia claussenii</i> C. DC.	Tressens <i>et al.</i> 5424
<i>Trichilia elegans</i> A. Juss. subsp. <i>elegans</i>	Tressens <i>et al.</i> 4622

Menispermaceae

<i>Cissampelos pareira</i> L.	Tressens <i>et al.</i> 6435
<i>Hyperbaena oblongifolia</i> (Mart.) Chodat & Hassl.	Keller 4441
<i>Odontocarya acuparata</i> Miers	Keller & Prance 3368

Monimiaceae

<i>Hennecartia omphalandra</i> J. Poiss.	Tressens <i>et al.</i> 5644
--	-----------------------------

Moraceae

<i>Dorstenia tenuis</i> Bonpl. ex Bureau	Tressens <i>et al.</i> 4979
<i>Ficus luschnathiana</i> (Miq.) Miq.	Tressens <i>et al.</i> 4911
<i>Maclura tinctoria</i> (L.) Steud. subsp. <i>tinctoria</i>	Tressens <i>et al.</i> 6852
* <i>Morus alba</i> L.	Keller 209
<i>Sorocea bonplandii</i> (Baill.) W.C.Burger, Lanj. & Wess.Boer	Tressens <i>et al.</i> 4731

Myrsinaceae

<i>Myrsine balansae</i> (Mez) Otegui	Tressens <i>et al.</i> 5077
<i>Myrsine coriacea</i> (Sw.) R. Br.	Tressens <i>et al.</i> 4749

Myrtaceae

<i>Calypttranthes concinna</i> DC.	Tressens <i>et al.</i> 5498
------------------------------------	-----------------------------

<i>Campomanesia guaviroba</i> (DC.) Kiaersk.	Tressens <i>et al.</i> 6450
<i>Campomanesia guazumifolia</i> (Cambess.) O. Berg	Tressens <i>et al.</i> 5127
<i>Campomanesia xanthocarpa</i> O. Berg var. <i>xanthocarpa</i>	Tressens <i>et al.</i> 5123
<i>Eugenia burkartiana</i> (D.Legrand) D.Legrand	Tressens <i>et al.</i> 4917
<i>Eugenia hyemalis</i> Cambess. var. <i>marginata</i> (O. Berg) D. Legrand	Keller 3536
<i>Eugenia involucrata</i> DC.	Tressens <i>et al.</i> 5397
<i>Eugenia pyriformis</i> Cambess. var. <i>pyriformis</i>	Tressens <i>et al.</i> 5114
<i>Eugenia ramboi</i> D. Legrand	Keller 43
<i>Eugenia uniflora</i> L.	Tressens <i>et al.</i> 5487
<i>Gomidesia palustris</i> (DC.) Kausel	Keller <i>et al.</i> 1934
<i>Myrceugenia glaucescens</i> (Cambess.) D. Legrand & Kausel var. <i>glaucescens</i>	Keller 1460
<i>Myrcia bombycina</i> (O. Berg) Kiaersk.	Keller 593
<i>Myrcia laruotteana</i> Cambess. var. <i>australis</i> D. Legrand	Tressens <i>et al.</i> 5491
<i>Myrcianthes gigantea</i> (D. Legrand) D. Legrand	Tressens <i>et al.</i> 7088
<i>Myrcianthes pungens</i> (O.Berg) D. Legrand	Tressens <i>et al.</i> 5481
<i>Myrciaria tenella</i> (DC.) O. Berg	Keller & Robledo 1595
<i>Myrrhinium atropurpureum</i> Schott var. <i>octandrum</i> Benth.	Tressens <i>et al.</i> 5495
<i>Plinia rivularis</i> (Cambess.) Rotman	Tressens <i>et al.</i> 5104
<i>Plinia trunciflora</i> (O. Berg) Kausel	Keller & Prance 3378
Nyctaginaceae	
* <i>Mirabilis jalapa</i> L.	Keller 618
<i>Pisonia zapallo</i> Griseb. var. <i>zapallo</i>	Tressens <i>et al.</i> 5133
Olacaceae	
<i>Schoepfia brasiliensis</i> A. DC.	Tressens <i>et al.</i> 5473
Onagraceae	
<i>Ludwigia longifolia</i> (DC.) H. Hara	Keller 497
<i>Ludwigia octovalvis</i> (Jacq.) P.H. Raven	Tressens <i>et al.</i> 5122
<i>Ludwigia peruviana</i> (L.) H. Hara	Keller 368
Opiliaceae	
<i>Agonandra excelsa</i> Griseb.	Tressens <i>et al.</i> 5439
Oxalidaceae	
<i>Oxalis debilis</i> Kunth var. <i>debilis</i>	Tressens <i>et al.</i> 4641
<i>Oxalis hispidula</i> Zucc.	Tressens <i>et al.</i> 6396
<i>Oxalis linarantha</i> Lourteig	Keller 214
<i>Oxalis niederleinii</i> R. Knuth	Tressens <i>et al.</i> 4643
<i>Oxalis subvillosa</i> Norlind	Tressens <i>et al.</i> 6510
<i>Oxalis triangularis</i> A. St.-Hil. subsp. <i>triangularis</i>	Tressens <i>et al.</i> 4642
Passifloraceae	
<i>Passiflora capsularis</i> L.	Tressens <i>et al.</i> 5096
<i>Passiflora edulis</i> Sims	Keller 2808
<i>Passiflora tenuifila</i> Killip	Tressens <i>et al.</i> 6303
<i>Passiflora tricuspidata</i> Mast.	Tressens <i>et al.</i> 6858
Phytolaccaceae	
<i>Petiveria alliacea</i> L.	Tressens <i>et al.</i> 5752
<i>Phytolacca bogotensis</i> Kunth	Tressens <i>et al.</i> 4664
<i>Phytolacca dioica</i> L.	Schinini <i>et al.</i> 28802
<i>Seguieria aculeata</i> Jacq.	Tressens <i>et al.</i> 4887
Piperaceae	
<i>Peperomia arifolia</i> Miq.	Tressens <i>et al.</i> 6509
<i>Peperomia balansana</i> C. DC.	Tressens <i>et al.</i> 4619
<i>Peperomia blanda</i> (Jacq.) Kunth	Keller 1103
<i>Peperomia catharina</i> Miq.	Tressens <i>et al.</i> 4860
<i>Peperomia corcovadensis</i> Gardner	Keller 1998
<i>Peperomia delicatula</i> Henschen	Tressens <i>et al.</i> 5399
<i>Peperomia hispidula</i> (Sw.) A. Dietr. var. <i>sellowiana</i> (Miq.) Dahlst.	Tressens <i>et al.</i> 4753
<i>Peperomia rhombea</i> Ruiz & Pav.	Keller 464
<i>Peperomia rubricaulis</i> (Nees) A. Dietr.	Keller 1120
<i>Peperomia tetraphylla</i> (G. Forst.) Hook. & Arn.	Tressens <i>et al.</i> 4966
<i>Peperomia trapezoidalis</i> Yunck.	Tressens <i>et al.</i> 5961
<i>Peperomia urocarpa</i> Fisch. & C.A. Mey.	Tressens <i>et al.</i> 4904
<i>Piper amalago</i> L.	Tressens <i>et al.</i> 4611
<i>Piper gaudichaudianum</i> Kunth	Tressens <i>et al.</i> 4717
<i>Piper mikanianum</i> (Kunth) Steud.	Tressens <i>et al.</i> 4978
* <i>Piper regnelli</i> (Miq.) C. DC.	Keller 3019

Plantaginaceae

Plantago australis Lam. subsp. *hirtella* (Kunth) Rahn

Tressens *et al.* 5442

Podostemaceae

Podostemum sp.

Keller 481

Polygonaceae

Polygonum acuminatum Kunth

Keller 647

Polygonum hydropiperoides Michx. var. *setaceum* (Baldwin ex Elliott) Gleason

Keller 366

Polygonum meisnerianum Cham. & Schldtl.

Keller 365

Polygonum punctatum Elliott

Tressens *et al.* 5374

Ruprechtia laxiflora Meisn.

Tressens *et al.* 4600

Portulacaceae

**Portulaca* sp.

Keller 3018

Portulaca cryptopetala Speg.

Keller & Robledo 1658

Portulaca oleracea L.

Keller 4165

Talinum paniculatum (Jacq.) Gaertn.

Tressens *et al.* 5918

Primulaceae

Anagallis arvensis L.

Keller 131

Anagallis filiformis Cham. & Schldtl.

Keller 1464

Ranunculaceae

Clematis dioica L. var. *australis* Eichler

Tressens *et al.* 5638

Ranunculus flagelliformis Sm.

Tressens *et al.* 6353

Rhamnaceae

Gouania ulmifolia Hook. & Arn.

Tressens *et al.* 6162

**Hovenia dulcis* Thunb.

Keller & Prance 3370

Rosaceae

Prunus brasiliensis (Cham. & Schldtl.) D. Dietr.

Keller & Prance 3381

Prunus chamissoana Koehne

Tressens *et al.* 5094

**Prunus persica* (L.) Batsch

Keller & Robledo 2126

Prunus subcoriacea (Chodat & Hassl.) Koehne

Keller & Prance 3382

Quillaja brasiliensis (A. St.-Hil. & Tul.) Mart.

Tressens *et al.* 5659

Rubus schottii Pohl ex Focke

Tressens *et al.* 6743

Rubus sellowii Cham. & Schldtl.

Tressens *et al.* 4931

Rubiaceae

Borreria densiflora DC. var. *perennis* Standl.

Keller 353

Borreria flavovirens Bacigalupo & E.L. Cabral

Tressens *et al.* 6062

Chomelia obtusa Cham. & Schldtl.

Tressens *et al.* 6519

Coccocypselum hasslerianum Chodat

Tressens *et al.* 4930

Coccocypselum lanceolatum (Ruiz & Pav.) Pers.

Tressens *et al.* 6071

Coccocypselum pulchellum Cham.

Keller 3946

Coussarea cfr. *contracta* (Walp.) Benth. & Hook. ex Müll. Arg.

Tressens *et al.* 5074

Coussarea platyphylla Müll. Arg.

Keller 842

Coutarea hexandra (Jacq.) K. Schum.

Keller 466

Fareamea sp.

Tressens *et al.* 6432

Galianthe brasiliensis (Spreng.) E.L. Cabral & Bacigalupo subsp. *brasiliensis*

Tressens *et al.* 4946

Galianthe hispida (A.Rich. ex DC.) E.L. Cabral & Bacigalupo

Tressens *et al.* 4885

Galianthe laxa (Cham. & Schldtl.) E.L. Cabral

Tressens *et al.* 4735

Galium hypocarpium (L.) Endl. ex Griseb. subsp. *hypocarpium*

Tressens *et al.* 6466

Galium latoramosum Clos

Tressens *et al.* 5963

Galium nigroramosum (Ehrend.) Dempster

Keller 223

Galium richardianum (Gillies ex Hook. & Arn.) Endl. ex Walp.

Tressens *et al.* 6357

Galium uruguayense Bacigalupo var. *echinulatus* Bacigalupo

Keller 333

Geophila repens (L.) I.M. Johnst.

Tressens *et al.* 6107

Machaonia brasiliensis (Hoffmanns. ex Humb.) Cham. & Schldtl.

Keller 3948

Machaonia spinosa Cham. & Schldtl.

Keller 499

Manettia luteo-rubra (Vell.) Benth. var. *paraguariensis* (Chodat) I.C. Chung

Tressens *et al.* 4603

Mitracarpus brasiliensis M.L. Porto & J.L. Waechter

Tressens *et al.* 6500

Mitracarpus villosus (Sw.) DC.

Tressens *et al.* 4884

Psychotria brevicollis Müll. Arg.

Tressens *et al.* 4996

Psychotria carthagenensis Jacq.

Tressens *et al.* 4972

Psychotria leiocarpa Cham. & Schldtl.

Tressens *et al.* 4971

Psychotria myriantha Müll. Arg.

Keller 3279

Randia cfr. *armata* (Sw.) DC.

Schinini *et al.* 28784

Richardia brasiliensis Gomes

Tressens *et al.* 4886

Rudgea jasminoides (Cham.) Müll. Arg.

Tressens *et al.* 4722

<i>Rudgea parquioides</i> (Cham.) Müll. Arg.	Tressens <i>et al.</i> 4945
<i>Schenckia blumenaviensis</i> K. Schum.	Tressens <i>et al.</i> 6404
Rutaceae	
<i>Balfourodendron riedelianum</i> (Engl.) Engl.	Tressens <i>et al.</i> 4661
* <i>Citrus</i> sp.	Keller & Robledo 1651
<i>Citrus aurantium</i> L.	Schinini <i>et al.</i> 28760
<i>Fagara hyemalis</i> (A. St.-Hil.) Engl.	Tressens <i>et al.</i> 5479
<i>Fagara naranjillo</i> (Griseb.) Engl.	Tressens <i>et al.</i> 6476
<i>Fagara rhoifolia</i> (Lam.) Engl.	Tressens <i>et al.</i> 5470
<i>Helietta apiculata</i> Benth.	Tressens <i>et al.</i> 5081
<i>Pilocarpus pennatifolius</i> Lem.	Tressens <i>et al.</i> 4614
Sapindaceae	
<i>Allophylus edulis</i> (A. St.-Hil., A. Juss. & Cambess.) Radlk.	Tressens <i>et al.</i> 4738
<i>Allophylus guaraniticus</i> (A. St.-Hil.) Radlk.	Tressens <i>et al.</i> 5452
<i>Cardiospermum grandiflorum</i> Sw.	Tressens <i>et al.</i> 6082
<i>Cardiospermum halicacabum</i> L. var. <i>microcarpum</i> (Kunth) Blume	Keller 619
<i>Cupania vernalis</i> Cambess.	Tressens <i>et al.</i> 4748
<i>Diatenopteryx sorbifolia</i> Radlk.	Tressens <i>et al.</i> 6474
<i>Matayba elaeagnoides</i> Radlk.	Tressens <i>et al.</i> 4660
<i>Paullinia meliifolia</i> Juss.	Tressens <i>et al.</i> 5465
<i>Serjania fuscifolia</i> Radlk.	Tressens <i>et al.</i> 6842
<i>Serjania hebecarpa</i> Benth.	Keller & Robledo 1624
<i>Serjania laruotteana</i> Cambess.	Tressens <i>et al.</i> 5463
<i>Serjania meridionalis</i> Cambess.	Tressens <i>et al.</i> 5464
<i>Thinouia mucronata</i> Radlk.	Keller 144
<i>Urvillea ulmacea</i> Kunth	Tressens <i>et al.</i> 6379
<i>Urvillea uniloba</i> Radlk.	Keller 3516
Sapotaceae	
<i>Chrysophyllum gonocarpum</i> (Mart. & Eichler) Engl.	Tressens <i>et al.</i> 4613
<i>Chrysophyllum marginatum</i> (Hook. & Arn.) Radlk. subsp. <i>marginatum</i>	Tressens <i>et al.</i> 4883
<i>Pouteria salicifolia</i> (Spreng.) Radlk.	Tressens <i>et al.</i> 5492
<i>Sideroxylon obtusifolium</i> (Roem. & Schult.) T.D. Penn. subsp. <i>obtusifolium</i>	Tressens <i>et al.</i> 6507
Saxifragaceae	
<i>Escallonia bifida</i> Link & Otto	Keller 500
Scrophulariaceae	
<i>Mecardonia procumbens</i> (Mill.) Small var. <i>tenella</i> (Cham. & Schltld.) V.C.Souza	Keller 347
<i>Micranthemum umbrosum</i> (J.F. Gmel.) S.F. Blake	Tressens <i>et al.</i> 5503
<i>Scoparia dulcis</i> L.	Tressens <i>et al.</i> 5456
<i>Stemodia verticillata</i> (Mill.) Hassl.	Tressens <i>et al.</i> 5377
<i>Veronica peregrina</i> L. subsp. <i>xalapensis</i> (Kunth) Pennell	Keller 4442
<i>Veronica persica</i> Poir. ex Lam.	Keller 4444
<i>Veronica arvensis</i> L.	Tressens <i>et al.</i> 6350
Simaroubaceae	
<i>Picrasma crenata</i> (Vell.) Engl.	Keller 3812
Solanaceae	
<i>Aureliana fasciculata</i> (Vell.) Sendtn. var. <i>tomentella</i> (Sendtn.) Barboza & Hunz.	Tressens <i>et al.</i> 4854
<i>Brunfelsia australis</i> Benth.	Keller & Prance 3364
<i>Brunfelsia pilosa</i> Plowman	Tressens <i>et al.</i> 5948
<i>Capsicum annum</i> L.	Keller 611
<i>Capsicum flexuosum</i> Sendtn.	Tressens <i>et al.</i> 4694
<i>Cestrum intermedium</i> Sendtn.	Tressens <i>et al.</i> 5671
<i>Cestrum laevigatum</i> Schltld.	Tressens <i>et al.</i> 6116
<i>Lycianthes rantonnei</i> (Carrière) Bitter	Tressens <i>et al.</i> 4989
<i>Nicotiana alata</i> Link & Otto	Tressens <i>et al.</i> 6498
* <i>Nicotiana tabacum</i> L.	Keller 458
<i>Petunia inflata</i> R.E. Fr.	Keller 4440
<i>Petunia integrifolia</i> (Hook.) Schinz & Thell.	Schinini <i>et al.</i> 28718
<i>Physalis</i> cfr. <i>pubescens</i> L.	Tressens <i>et al.</i> 5836
<i>Solanum americanum</i> Mill.	Tressens <i>et al.</i> 4957
<i>Solanum aparadense</i> L.A. Mentz & M. Nee	Tressens <i>et al.</i> 6106
<i>Solanum atropurpureum</i> Schrank	Tressens <i>et al.</i> 5381
<i>Solanum chacoense</i> Bitter	Tressens <i>et al.</i> 4742
<i>Solanum compressum</i> L.B. Sm. & Downs	Tressens <i>et al.</i> 5885
<i>Solanum corymbiflorum</i> (Sendtn.) Bohs	Tressens <i>et al.</i> 6751

<i>Solanum fusiforme</i> L.B. Sm. & Downs	Tressens <i>et al.</i> 5816
<i>Solanum granulatum-leprosum</i> Dunal	Tressens <i>et al.</i> 4947
<i>Solanum guaraniticum</i> St.-Hil.	Tressens <i>et al.</i> 6445
<i>Solanum hirtellum</i> (Spreng.) Hassl.	Tressens <i>et al.</i> 5750
<i>Solanum johannae</i> Bitter	Keller 1143
<i>Solanum laxum</i> Spreng.	Tressens <i>et al.</i> 6465
<i>Solanum pseudocapsicum</i> L.	Keller 465
<i>Solanum pseudoquina</i> A. St.-Hil.	Keller 792
<i>Solanum ramulosum</i> Sendtn.	Tressens <i>et al.</i> 6167
<i>Solanum sanctae-catharinae</i> Dunal	Tressens <i>et al.</i> 4638
<i>Solanum sciadostylis</i> (Sendtn.) Bohs	Tressens <i>et al.</i> 5103
<i>Solanum sisymbriifolium</i> Lam.	Keller 379
<i>Solanum trachytrichium</i> Bitter	Tressens <i>et al.</i> 6340
<i>Solanum viarum</i> Dunal	Keller 3063
Sterculiaceae	
<i>Byttneria gracilipes</i> Dcne. ex Baill.	Tressens <i>et al.</i> 5467
Styracaceae	
<i>Styrax leprosus</i> Hook. & Arn.	Tressens <i>et al.</i> 4706
Symplocaceae	
<i>Symplocos celastrinea</i> Mart. ex Miq.	Tressens <i>et al.</i> 4739
<i>Symplocos uniflora</i> (Pohl) Benth.	Tressens <i>et al.</i> 6464
Thymelaeaceae	
<i>Daphnopsis racemosa</i> Griseb.	Keller 3519
Tiliaceae	
<i>Corchorus argutus</i> Kunth	Keller & Robledo 1663
<i>Luehea divaricata</i> Mart.	Tressens <i>et al.</i> 4903
<i>Triumfetta guaranitica</i> Villa	Tressens <i>et al.</i> 4915
Tropaeolaceae	
<i>Tropaeolum pentaphyllum</i> Lam. subsp. <i>pentaphyllum</i>	Keller 213
<i>Tropaeolum warmingianum</i> Rohrb.	Keller 605
Urticaceae	
<i>Boehmeria caudata</i> Sw.	Tressens <i>et al.</i> 5954
<i>Boehmeria cylindrica</i> (L.) Sw.	Keller 495
<i>Parietaria debilis</i> G. Forst.	Tressens <i>et al.</i> 5445
<i>Phenax sonneratii</i> (Poir.) Wedd.	Keller 354
<i>Pilea pubescens</i> Liebm.	Tressens <i>et al.</i> 4755
<i>Urera baccifera</i> Wedd.	Tressens <i>et al.</i> 4920
Valerianaceae	
<i>Valeriana scandens</i> Loefl. ex L.	Keller 199
Verbenaceae	
<i>Aegiphila brachiata</i> Vell.	Tressens <i>et al.</i> 4685
<i>Lantana camara</i> L.	Tressens <i>et al.</i> 6003
<i>Lippia alba</i> (Mill.) N.E. Br.	Tressens <i>et al.</i> 6485
<i>Lippia lippioides</i> (Cham.) Rusby	Tressens <i>et al.</i> 4713
<i>Stachytarpheta cayennensis</i> (Rich.) Vahl	Keller & Robledo 1644
<i>Verbena litoralis</i> Kunth	Keller 796
<i>Verbena rigida</i> Spreng.	Tressens <i>et al.</i> 6056
<i>Vitex megapotamica</i> (Spreng.) Moldenke	Tressens <i>et al.</i> 4649
Violaceae	
<i>Anchietea parvifolia</i> Hallier f.	Keller <i>et al.</i> 37
<i>Hybanthus bigibbosus</i> (A. St.-Hil.) Hassl.	Tressens <i>et al.</i> 4608
<i>Hybanthus communis</i> (A. St.-Hil.) Taub.	Keller & Robledo 1661
<i>Hybanthus parviflorus</i> (Mutis ex L.f.) Baill.	Tressens <i>et al.</i> 6420
Viscaceae	
<i>Phoradendron bathyoryctum</i> Eichler	Tressens <i>et al.</i> 6844
<i>Phoradendron falcifrons</i> (Hook. & Arn.) Eichler	Tressens <i>et al.</i> 6479
<i>Phoradendron piperoides</i> (Kunth) Trel.	Keller <i>et al.</i> 2839
Vitaceae	
<i>Cissus striata</i> Ruiz & Pav. subsp. <i>argentina</i> (Suess.) J.A. Lombardi	Keller 501
<i>Cissus sulcicaulis</i> (Baker) Planch.	Tressens <i>et al.</i> 4857
<i>Cissus verticillata</i> (L.) Nicolson & C.E. Jarvis subsp. <i>verticillata</i>	Tressens <i>et al.</i> 4676
Vivianiaceae	
<i>Caesarea albiflora</i> Cambess.	Keller 88

Monocotyledoneae

Agavaceae

Cordyline spectabilis Kunth & Bouché Tressens *et al.* 5841

Alismataceae

Echinodorus grandiflorus (Cham. & Schldtl.) Micheli subsp. *grandiflorus* Tressens *et al.* 5805

Echinodorus uruguayensis Arechav. Keller 482

Alstroemeriaceae

Bomarea edulis (Tussac) Herb. Keller 134

Amaryllidaceae

Hippeastrum glaucescens (Mart.) Herb. Tressens *et al.* 5924

Zephyranthes candida (Herb. ex Lindl.) Herb. Keller 470

Zephyranthes cfr. *mesochloa* Herb. ex Lindl. Keller 504

Araceae

Philodendron bipinnatifidum Schott ex Endl. Tressens *et al.* 4665

Spathicarpa hastifolia Hook. Tressens *et al.* 5421

Taccarum peregrinum (Schott) Engl. Tressens *et al.* 4666

Areaceae

Arecastrum romanzoffianum (Cham.) Becc. Tressens *et al.* 4940

**Euterpe edulis* Mart. Keller & Robledo 1642

Bromeliaceae

Aechmea calyculata (E. Morren) Baker Tressens *et al.* 4858

Aechmea distichantha Lem. Tressens *et al.* 5960

Aechmea recurvata (Klotzsch) L.B. Sm. Tressens *et al.* 4700

Billbergia nutans H. Wendl. ex Regel Tressens *et al.* 5386

Billbergia zebrina (Herb.) Lindl. Keller 3535

Bromelia balansae Mez Tressens *et al.* 5811

Tillandsia stricta Sol. ex Sims Tressens *et al.* 4899

Tillandsia tenuifolia L. Tressens *et al.* 4657

Cannaceae

**Canna* sp. Keller 615

Canna indica L. Tressens *et al.* 5458

Canna paniculata Ruiz & Pav. Tressens *et al.* 5079

Commelinaceae

Callisia monandra (Sw.) Schult. & Schult. f. Tressens *et al.* 5433

Commelina diffusa Burm. f. Tressens *et al.* 6518

Commelina erecta L. var. *erecta* f. *erecta* Keller 1141

Commelina obliqua Vahl Tressens *et al.* 5815

Dichorisandra hexandra (Aubl.) Standl. Tressens *et al.* 4880

Floscopa glabrata (Kunth) Hassk. Keller 786

Tradescantia anagallidea Seub. Keller 326

Tradescantia fluminensis Vell. Tressens *et al.* 6843

Cyperaceae

Bulbostylis juncooides (Vahl) Kük. & Herter var. *juncooides* Keller 145

Carex longii Mack. var. *meridionalis* (Kük.) G.A. Wheeler Tressens *et al.* 6444

Carex phalaroides Kunth var. *phalaroides* Keller 351

Carex polysticha Boeck. Keller 349

Carex sellowiana Schldtl. Tressens *et al.* 4980

Cyperus andreanus Maury var. *capitinduensis* (Maury) Kük. Tressens *et al.* 5373

Cyperus friburgensis Boeck. Tressens *et al.* 6373

Cyperus incomtus Kunth Tressens *et al.* 4906

Cyperus meyenianus Kunth Tressens *et al.* 4955

Cyperus virens Michx. Tressens *et al.* 5088

Eleocharis montana (Kunth) Roem. & Schult. Keller 362

Eleocharis radicans (Poir.) Kunth Keller 224

Eleocharis sp. Keller 225

Kyllinga brevifolia Rottb. Tressens *et al.* 6182

Rhynchospora asperula (Nees) Steud. Tressens *et al.* 5091

Rhynchospora barrosiana Guagl. Keller 1462

Rhynchospora marisculus Nees Keller 360

Scleria cfr. *latifolia* Sw. Tressens *et al.* 4907

Scleria panicoides Kunth Tressens *et al.* 5838

Dioscoreaceae

Dioscorea campestris Griseb. Keller 480

Dioscorea ceratandra R. Knuth Tressens *et al.* 4618

<i>Dioscorea demourae</i> R. Knuth	Tressens <i>et al.</i> 4695
<i>Dioscorea dodecaneura</i> Vell.	Tressens <i>et al.</i> 6304
<i>Dioscorea multiflora</i> Mart. ex Griseb.	Keller 228
Hydrocharitaceae	
<i>Egeria densa</i> Planch.	Keller 483
Hypoxidaceae	
<i>Hypoxis decumbens</i> L.	Tressens <i>et al.</i> 6395
Iridaceae	
<i>Calydorea aproximata</i> R.C. Foster	Keller 503
<i>Cypella coelestis</i> (Lehm.) Diels	Keller 3534
<i>Sisyrinchium chilense</i> Hook.	Tressens <i>et al.</i> 6481
<i>Sisyrinchium micranthum</i> Cav.	Tressens <i>et al.</i> 6460
<i>Sisyrinchium palmifolium</i> L. subsp. <i>palmifolium</i>	Tressens <i>et al.</i> 5484
<i>Trimezia spathata</i> (Klatt) Baker	Keller & Prance 3352
Lemnaceae	
<i>Wolffia brasiliensis</i> Wedd.	Schinini <i>et al.</i> 28741
Liliaceae	
* <i>Allium</i> sp.	Keller 457
* <i>Allium</i> sp.	Keller 4166
<i>Herreria montevidensis</i> Klotzsch ex Griseb.	Keller 454
<i>Nothoscordum</i> sp.	Keller 345
Marantaceae	
<i>Calathea eichleri</i> Petersen	Tressens <i>et al.</i> 4599
<i>Ctenanthe</i> sp.	Tressens <i>et al.</i> 4707
<i>Maranta sobolifera</i> L. Andersson	Tressens <i>et al.</i> 4733
Musaceae	
* <i>Musa paradisiaca</i> L.	Keller & Robledo 2127
Orchidaceae	
<i>Bulbophyllum</i> sp.	Keller 3533
<i>Aspidogyne bidentifera</i> (Schltr.) Garay	Keller 1316
<i>Aspidogyne bruxellii</i> (Pabst) Garay	Tressens <i>et al.</i> 5093
<i>Aspidogyne Kuczynskii</i> (Porsch) Garay	Tressens <i>et al.</i> 5136
<i>Campylocentrum grisebachii</i> Cogn.	Tressens <i>et al.</i> 6739
<i>Campylocentrum neglectum</i> (Rchb. f. & Warm.) Cogn.	Keller 847
<i>Capanemia micromera</i> Barb. Rodr.	Tressens <i>et al.</i> 6403
<i>Capanemia superflua</i> (Rchb. f.) Garay	Keller 370
<i>Corymborkis flava</i> (Sw.) Kuntze	Tressens <i>et al.</i> 4974
<i>Cyclopogon congestus</i> (Vell.) Hoehne	Keller 1321
<i>Cyclopogon elatus</i> (Sw.) Schltr.	Tressens <i>et al.</i> 5655
<i>Cyclopogon elegans</i> Hoehne	Tressens <i>et al.</i> 6335
<i>Cyclopogon longibracteatus</i> (Barb. Rodr.) Schltr.	Tressens <i>et al.</i> 6406
<i>Cyclopogon subalpestris</i> Schltr.	Tressens <i>et al.</i> 6024
<i>Cyrtopodium palmifrons</i> Rchb. f. & Warm.	Keller & Prance 3385
<i>Gomesa planifolia</i> Klotzsch & Rchb. f.	Keller 3672
<i>Malaxis parthoni</i> C. Morren	Keller 1145
<i>Maxillaria picta</i> Hook.	Keller 58
<i>Maxillaria vitelliniflora</i> Barb. Rodr.	Tressens <i>et al.</i> 6738
<i>Mesadenella cuspidata</i> (Lindl.) Garay	Keller 4
<i>Oncidium longicornu</i> Mutel	Tressens <i>et al.</i> 4653
<i>Oncidium paranaense</i> Kraenzl.	Tressens <i>et al.</i> 5967
<i>Oncidium pulvinatum</i> Lindl.	Tressens <i>et al.</i> 4686
<i>Oncidium pumilum</i> Lindl.	Keller 2026
<i>Oncidium riograndense</i> Cogn.	Tressens <i>et al.</i> 4870
<i>Phymatidium delicatulum</i> Lindl.	Keller 3996
<i>Pleurobotryum hatschbachii</i> (Schltr.) Hoehne	Tressens <i>et al.</i> 6734
<i>Pleurothallis aveniformis</i> Hoehne	Keller & Romero 3105
<i>Pleurothallis depauperata</i> Cogn.	Keller 1129
<i>Pleurothallis grobyi</i> Lindl.	Keller 60
<i>Pleurothallis linearifolia</i> Cogn.	Keller <i>et al.</i> 1936
<i>Pleurothallis microphyta</i> (Barb. Rodr.) Cogn. var. <i>missionum</i> Hauman	Keller 3997
<i>Pleurothallis recurva</i> Lindl. var. <i>microphylla</i> (Barb. Rodr.) Garay	Tressens <i>et al.</i> 5887
<i>Sacoila lanceolata</i> (Aubl.) Garay	Keller 90
<i>Sarcoglottis magdalenensis</i> (Brade & Pabst) Pabst	Keller 5
<i>Trichosalpinx mathinensis</i> (Hoehne) Luer	Keller 59

Zygopetalum maxillare Lodd.

Keller *et al.* 3311

Poaceae

Amphibromus quadridentulus (Döll) Swallen

Keller 361

Andropogon bicornis L.

Tressens *et al.* 6276

Axonopus compressus (Sw.) P. Beauv.

Keller 589

Axonopus jesuiticus (Araújo) Valls

Tressens *et al.* 4698

Bothriochloa laguroides (DC.) Herter

Keller 3067

Bothriochloa laguroides (DC.) Herter subsp. *laguroides*

Keller 634

Bromus brachyanthera Döll

Tressens *et al.* 6461

Bromus brachyanthera Döll var. *brachyanthera*

Keller 350

Bromus catarthicus Vahl

Keller 1308

Chloris dandiana C.D. Adams

Keller & Robledo 1639

Chusquea ramosissima Lindm.

Tressens *et al.* 5782

Chusquea tenella Nees

Tressens *et al.* 6017

Chusquea sp.

Keller & Prance 3334

**Coix lacryma-jobi* L.

Keller 21

Cynodon dactylon (L.) Pers.

Tressens *et al.* 6493

Deyeuxia viridiflavescens (Poir.) Kunth var. *viridiflavescens*

Tressens *et al.* 6428

Dichantherium sabulorum (Lam.) Gould & C.A. Clark var. *polycladum* (Ekman) Zuloaga

Tressens *et al.* 4736

Digitaria bicornis (Lam.) Roem. & Schult.

Tressens *et al.* 4878

Digitaria cfr. *violascens* Link

Keller & Robledo 1605

Digitaria ciliaris (Retz.) Koeler

Keller 594

Echinochloa crus-galli (L.) P. Beauv. var. *crus-galli*

Keller 375

Eleusine indica (L.) Gaertn.

Tressens *et al.* 4877

Eragrostis lugens Nees

Keller 1116

Eragrostis virescens Presl

Keller 590

Erianthus trinii (Hack.) Hack.

Keller 587

Guadua trinii (Nees) Nees ex Rupr.

Tressens *et al.* 6030

Homolepis glutinosa (Sw.) Zuloaga & Sodestr.

Keller & Robledo 1601

Hymenachne donacifolia (Raddi) Chase

Keller 764

Ichnanthus pallens (Sw.) Munro ex Benth.

Tressens *et al.* 4855

Lasiacis divaricata (L.) Hitchc.

Keller *et al.* 3305

Lasiacis divaricata (L.) Hitchc. var. *austroamericana* Davidse

Tressens *et al.* 6108

Lasiacis sorghoidea (Desv. ex Ham.) Hitchc. & Chase

Tressens *et al.* 5764

Leersia ligularis Trin. var. *grandiflora* (Döll) Pyrah

Keller 766

Leptochloa virgata (L.) P. Beauv. var. *virgata*

Keller & Robledo 1638

Luziola bahiensis (Steud.) Hitchc.

Keller 1468

Melica sarmentosa Nees var. *pilosula* Döll

Tressens *et al.* 6079

Melica sarmentosa Nees var. *sarmentosa*

Tressens *et al.* 5410

Merostachys clausenii Munro

Tressens *et al.* 4724

Olyra humilis Nees

Tressens *et al.* 5406

Oplismenus hirtellus (L.) P. Beauv.

Tressens *et al.* 5784

Oplismenus hirtellus (L.) P. Beauv. subsp. *setarius* (Lam.) E. Ekman

Keller 841

Panicum millegrana Poir.

Tressens *et al.* 4874

Panicum missionum Ekman

Tressens *et al.* 5029

Panicum ovuliferum Trin.

Tressens *et al.* 4975

Panicum parvifolium Lam.

Keller 783

Panicum pilosum Sw.

Tressens *et al.* 4997

Panicum rhizogonum Hack.

Tressens *et al.* 6352

Panicum sellowii Nees

Keller 648

Panicum spathellosum Döll

Tressens *et al.* 6512

Paspalum conjugatum Bergius

Keller 595

Paspalum conspersum Schrad. ex Schult.

Tressens *et al.* 6187

Paspalum dilatatum Poir.

Tressens *et al.* 4699

Paspalum mandiocanum Trin.

Tressens *et al.* 6068

Paspalum mandiocanum Trin. var. *subaequiglume* Barreto

Tressens *et al.* 5477

Paspalum paniculatum L.

Keller 596

Paspalum pauciciliatum (Parodi) Herter

Keller & Robledo 1637

Paspalum regnellii Mez

Tressens *et al.* 4876